



دائرة الاحصاء المركزية الفلسطينية

مسح انفاق واستهلاك الاسرة 1996/1995

مستويات المعيشة في الأراضي الفلسطينية

التقرير الربعي (تشرين أول - كانون أول، 1995)

نيسان/ابريل، 1996

© ذي القعدة 1416هـ - نيسان، 1996

جميع الحقوق محفوظة

في حالة الاقتباس، يرجى الإشارة الى هذه المطبوعة كالتالي:

دائرة الاحصاء المركزية الفلسطينية، 1996. مستويات المعيشة في الأراضي الفلسطينية: التقرير الربعي (تشرين أول - كانون أول، 1995). رام الله - فلسطين.

فريق العمل في مشروع مسح انفاق واستهلاك الاسرة

1995-1996

أ. اللجنة الفنية

مدير المشروع
مساعد مدير المشروع

حفظي عبد الكريم
جواد الصالح
رائد سمارة
حسان أبو حسان
د. حسن ابو لبده
عفيف عبد العزيز
نظمي حرب
رضا بيدس
محمود القيه
يوسف حمدان

ب. فريق العمل الميداني

1. المنسقون

توفيق نصار

مصطفى الخواجا

محمد دراغمة
زاهر طنطيش

2. المشرفون

ابراهيم أحمد يوسف
داوود حسن الحمري
محمد أحمد قحمان

محمد سميح القاروط
لؤي زكريا الشاعر
مرعي أحمد مصلح

ناصر رفيق صبيحات
مصطفى الخواجا
موسى صلاح أبو عواد

3. المدققون

جمال محمود نوفل
غادة محمود شعفوط
عادل يوسف مسلم

خولة كمال يوسف
شاكر مروان زيادة
سعاد محمود أبو راشد

عبد الرازق حسن حسني
عائشة عبد الرحيم غنام
ايناس بدوي الشويكي

4. الباحثون الميدانيون

نادية يوسف ملحم	انشراح طاهر جبر	هيفاء مزعل عابد
سوزان محمد عطية	بشرى محمد ياسين	فاطمة فائق قاسم
ليلي ياسر شقو	نجاح أحمد مصطفى	نادية باجس عبد الهادي
هداية حسن قرعوش	كفاية عبد ربة غزوانة	رنا جبر عليوة
كفاح عيسى الخالدي	حنان صالح عاقلة	أفنان رشدي دغلس
انشراح أبو طير	باسمة مصباح أبو نجمة	فوزية عبد الوهاب خنفر
قمر صلاح اخليل	حنان يوسف أبو عجمية	رائدة محمد بركات
سهير يونس جويحان	هالة عز الدين الشلالدة	بسمة طافش عطاشة
ريما ماجد اللبابيدي	أماني سلمان أبو اسنينة	ايمان حسن عرار
نادية أحمد أحمد	نعمة عبد الحميد أبو جياب	آمنة محمود عرنس
عائشة سليم أبو عايش	ابتسام هاشم قنديل	ميسون محمد الشاعر
سهير محمد المدلل	افتخار اسماعيل ملاحى	عفاف حسن أبو هرة
انتصار كرارية	نهاد حسن	ختام علي المصدر
نادية السعدة	مرفت الأسطى	انديرا حرب

ج. اعداد وتصميم الجداول

حفطي عبد الكريم

جواد حلمي الصالح

د. البرمجة

جمال مطر

عامر عبيد

رائد بركات

هـ. ادخال البيانات

عبلة حسن

موديستا الأسمر

زاهرة جراعة

ريتا عبوشي

و. الترميز والتدقيق

مناهل عبدالله السعيد

عصمت دقة

صلاح حنتولي

ز. اعداد التقرير

حفطي عبد الكريم

حسان أبو حسان

جواد الصالح

فرج غنيم

رائد سمارة

ح. المراجعة النهائية لمادة الكتاب الاحصائي

د. مروان خواجا

د. حسن ابو لبده

ط. الترجمة

عبد الرحيم الحسن

ي. أعمال الطباعة والسكرتارية

مريم سلهب

شكر وتقدير

كان للتجاوب الرائع من قبل الأسر الفلسطينية التي شملها هذا المسح بالغ الأثر في تمكيننا من القيام بأعبائنا الملقاة على عاتقنا في توفير الرقم الفلسطيني المتسم بالمصادقية. لن نستطيع إيفاء هذه الأسر حقها مهما كانت لغة الشكر التي نستخدمها. الى جميع هذه الأسر، نتقدم أسرة دائرة الاحصاء المركزية الفلسطينية وبالغ الشكر والعرفان والتقدير، وتهنئ شعبنا الفلسطيني بهذا الانجاز الكبير والمتمثل في تنفيذ المسح الفلسطيني الأول حول انفاق الأسر واستهلاكها.

يتم تنفيذ هذا المسح بتمويل من الحكومة السويدية الصديقة عبر الوكالة السويدية للتنمية (SIDA)، بينما يتولى السيد فيكي سافستروم من مكتب الاحصاء السويدي تقديم المساندة العلمية والفنية. نتقدم دائرة الاحصاء المركزية الفلسطينية بالشكر والتقدير الى الحكومة السويدية ومؤسسة (SIDA) ومكتب الاحصاء السويدي على توفير التمويل لهذا المشروع الحيوي.

قامت حكومة النرويج الصديقة بالتبرع بمبلغ مئة ألف دولار عبر وكالة الأمم المتحدة (UNDP) لتمويل العمليات الأولية ومهمة التخطيط لتنفيذ المشروع. نتقدم دائرة الاحصاء المركزية الفلسطينية بالشكر والتقدير الى كل من حكومة النرويج و (UNDP) على تفهمها لأهمية هذا المشروع والموافقة على تقديم الدعم الأولي له.

تنويه الى مستخدمي هذا التقرير

نوصي باستخدام النتائج الواردة في هذا التقرير بحرص شديد لكونها مبنية على ربع العينة الأصلية (1149 أسرة)، ولكونها تمثل موسمية الانفاق للربع الأخير من عام 1995 (تشرين أول - كانون أول، 1995). علما بأن التوصيات والمعايير الدولية في مسوح ميزانية الأسرة تنص على أن تكون مدة هذا المسح 12 شهرا، لتعكس موسمية الانفاق والاستهلاك بشكل صحيح.

تقديم

تسعى دائرة الإحصاء المركزية الفلسطينية منذ يومها الأول إلى تحسين فرص اتخاذ القرار التنموي بناء على أسس علمية مدروسة. وقد قامت الدائرة بالعديد من النشاطات الأساسية في هذا المجال، بدءاً بمجموعة من التقارير الإحصائية حول السكان والقوى العاملة والصحة، مروراً بعدد من التقارير حول الاقتصاد، وانتهاءً بعدد من المسوح الأساسية في مجال تطور المجتمع الفلسطيني.

يسرني في هذا السياق أن أضع بين يدي أبناء شعبنا الفلسطيني هذا التقرير الربعي حول مستويات المعيشة حسب معطيات مسح انفاق واستهلاك الأسرة للربع الأخير من عام 1995. ونأمل أن نكون بذلك قد أسهمنا ولو بشكل متواضع في ترشيد القرار التنموي وتوفير الظروف المواتية لإتخاذ هذا القرار على أسس علمية ومدروسة.

سيمكننا هذا المسح من بناء قاعدة بيانات هامة جداً من المنظور الاقتصادي والاجتماعي حول ظروف المعيشة السائدة في الضفة الغربية وقطاع غزة. وسوف نلقي الأضواء من خلال نتائج المسح على أهم المؤشرات الاقتصادية الخاصة بمستوى الحياة.

من المنظور الاقتصادي، يوفر المسح بيانات حول الاستهلاك الخاص، وتعتبر هذه البيانات مهمة جداً للحسابات القومية. ويوفر المسح كذلك البيانات اللازمة لإعداد الرقم القياسي لأسعار المستهلك الفلسطيني. ويرصد الرقم القياسي لأسعار المستهلك معدل التضخم في الضفة الغربية وقطاع غزة، الأمر الذي يعود بالفائدة على عملية إعداد السياسات الاقتصادية. ومن المنظور الاجتماعي يوفر المسح بيانات حول الظروف المعيشية للسكان، ويساعد أيضاً في تحديد مستوى الفقر والتعرف على الجماعات ذات الحالات الخاصة. وسوف تشكل نتائج المسح نقلة نوعية باتجاه الوقوف عن كثر على الحالة الغذائية للمجتمع الفلسطيني، والتي تعتبر عادة أحد الاعتبارات الهامة في تحديد الوضع الصحي للمجتمع.

نأمل أن نكون قد نجحنا من خلال تنفيذ هذا المسح في سد الفراغ القائم في مجال توفر البيانات حول مستويات المعيشة في الأراضي الفلسطينية. أملين أن يستفيد المخطط وصانع القرار في فلسطين من هذه النتائج في صياغة الخطط واتخاذ القرارات المؤثرة في المجالات السكانية والاجتماعية. والله نسأل أن يوفقنا لما فيه خير أهلنا.

قائمة المحتويات

الصفحة	الموضوع
	قائمة الجداول
17	1. المقدمة وأهداف المسح
21	2. المفاهيم والمصطلحات
23	3. ملخص النتائج
25	4. المنهجية
25	1.4 مقدمة
26	2.4 الاستثمارة
26	3.4 دفتر التسجيل
27	4.4 العينة والاطار
27	1.4.4 مجتمع الدراسة
27	2.44 اطار العينة
28	3.44 تصميم العينة
29	4.4.4 معدلات التجاوب
30	5.4 التجربة القبلية
30	6.4 العمليات الميدانية
30	1.6.4 مرحلة تدريب فريق العمل الميداني
31	2.6.4 ادارة وتنظيم العمل الميداني
35	3.6.4 المراجعة والتدقيق الميداني
35	7.4 معالجة البيانات
37	5. مصداقية البيانات

قائمة الجداول

الصفحة

الجدول

خصائص الأسرة:

- 41 جدول 1: توزيع أسر العينة حسب المتغيرات المختارة
- 42 جدول 2: توزيع الأسر حسب بعض المتغيرات وحجم الأسرة.

المعيار الاقتصادي والاستهلاك:

- 43 جدول 3: توزيع الأسر حسب بعض المتغيرات والمصدر الرئيسي للدخل.
- 44 جدول 4: متوسط انفاق واستهلاك الأسرة الشهري بالدينار حسب مجموعات الانفاق والاستهلاك والمنطقة الجغرافية والتجمع السكاني.
- 46 جدول 5: متوسط انفاق واستهلاك الأسرة الشهري بالدينار حسب مجموعات الانفاق والاستهلاك والمصدر الرئيسي للدخل ومعدل الاعالة.
- 48 جدول 6: متوسط انفاق واستهلاك الأسرة الشهري بالدينار حسب مجموعات الانفاق والاستهلاك وحجم الأسرة ومستوى الفقر.
- 50 جدول 7: متوسط استهلاك الأسرة الشهري بالدينار حسب مجموعات الاستهلاك والمنطقة الجغرافية والتجمع السكاني.
- 52 جدول 8: متوسط استهلاك الأسرة الشهري بالدينار حسب مجموعات الاستهلاك، المصدر الرئيسي للدخل ومعدل الاعالة.
- 54 جدول 9: متوسط استهلاك الأسرة الشهري بالدينار حسب مجموعات الاستهلاك وحجم الأسرة ومستوى الفقر.
- 56 جدول 10: متوسط انفاق الأسرة الشهري بالدينار حسب مجموعات الانفاق والمنطقة الجغرافية والتجمع السكاني.
- 57 جدول 11: متوسط انفاق الأسرة الشهري بالدينار حسب مجموعات الانفاق والمصدر الرئيسي للدخل ومعدل الاعالة.
- 58 جدول 12: متوسط انفاق الأسرة الشهري بالدينار حسب مجموعات الانفاق وحجم الأسرة ومستوى الفقر.
- 59 جدول 13: توزيع الاستهلاك الكلي بالدينار حسب بعض المتغيرات ومجموعات الاستهلاك.
- 60 جدول 14: الاسر حسب بعض المتغيرات ومستوى الفقر (استهلاك الطعام / الاستهلاك الكلي).

الزراعة وتربية الحيوان:

- 61 جدول 15: توزيع الأسر حسب بعض المتغيرات والملكية أو الاستعمال المجاني للأرض أو الحيوانات.
- 62 جدول 16: توزيع الأسر حسب بعض المتغيرات ووسيلة توليد الدخل من تربية الحيوان.

خصائص المسكن:

- 63 جدول 17: توزيع الأسر حسب بعض المتغيرات ونوع المسكن.
- 64 جدول 18: توزيع الأسر حسب بعض المتغيرات ونوع حيازة المسكن.
- 65 جدول 19: توزيع الأسر حسب بعض المتغيرات والصرف الصحي.
- 66 جدول 20: توزيع الأسر حسب بعض المتغيرات والمصدر الرئيسي لمياه الشرب.
- 67 جدول 21: توزيع الأسر حسب بعض المتغيرات والمصدر الرئيسي لوقود التدفئة.
- 68 جدول 22: توزيع الأسر حسب بعض المتغيرات وبعد المسكن عن المواصلات العامة.
- 69 جدول 23: نسبة الأسر حسب بعض المتغيرات والملكية أو الاستخدام المجاني للمواصلات الخاصة والاتصالات.

الخدمات العامة:

- 70 جدول 24: توزيع الأسر حسب بعض المتغيرات وبعد المسكن عن أقرب مدرسة ابتدائية.
- 71 جدول 25: توزيع الأسر حسب بعض المتغيرات وبعد المسكن عن أقرب مستشفى.
- 72 جدول 26: توزيع الأسر حسب بعض المتغيرات وبعد المسكن عن أقرب مركز صحي.
- 73 جدول 27: توزيع الأسر حسب بعض المتغيرات وبعد المسكن عن أقرب عيادة طبيب خاص.

قائمة الأشكال البيانية

الصفحة

الشكل

74

شكل 1: توزيع متوسط استهلاك الأسرة حسب مجموعات الاستهلاك

شكل 2: توزيع متوسط استهلاك الأسرة بالدينار في المحافظات

الفصل الأول

المقدمة

يعتبر مسح انفاق واستهلاك الأسرة من أصعب المسوح وأكثرها تكلفة. وهو على أي حال، من أوائل المسوح الواجب إجراءها عند تنفيذ برنامج احصائي وطني في أي دولة. وتتوفر الكثير من الخبرات الدولية في هذا المجال حيث اجري هذا البحث في أغلب الدول منذ الحرب العالمية الثانية.

سيمكننا مسح انفاق واستهلاك الأسرة من بناء قاعدة احصاءات هامة جدا من المنظور الاقتصادي والاجتماعي لمعرفة ظروف المعيشة السائدة في الاراضي الفلسطينية. وسوف نعرف من خلال هذا المسح أين نقف الآن وسنعرف عندما نجريه مرة أخرى هل حققنا تقدما أم لا.

بدأ التحضير لهذا المسح في شهر كانون أول 1994، وقد تم عقد ورشة عمل للمستفيدين من البيانات في 1995/2/12 للاطلاع على آرائهم حول محتوى استمارة المسح وأهدافه.

قام باحثوا دائرة الاحصاء المركزية الفلسطينية بإجراء التجربة القبلية في شهري نيسان وأيار 1995 على عينة مقدارها 120 أسرة، وتم اختبار كافة مراحل المسح المختلفة.

يقوم على ادارة المشروع لجنة فنية مكونة من منسق المشروع وممثلين عن الوحدات والأقسام المختلفة في دائرة الاحصاء المركزية، ويبين الشكل (1) الاطار التنظيمي للمشروع.

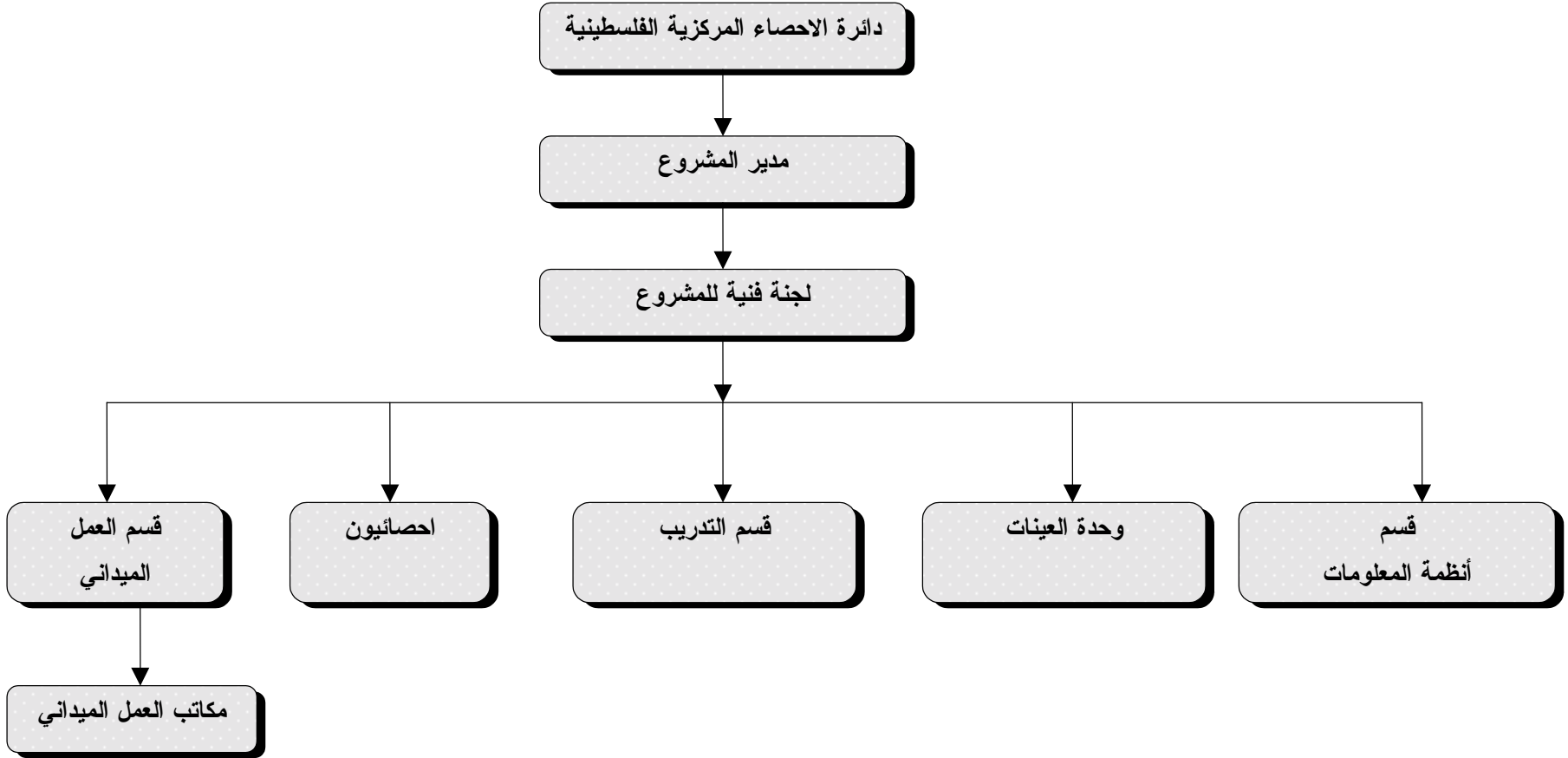
يتكون التقرير من خمسة فصول رئيسية بالاضافة الى الجداول المستخرجة من المسح. يحتوي الفصل الأول على المقدمة والأهداف والمتغيرات، بينما يحتوي الفصل الثاني على التعاريف والمصطلحات المستخدمة في المسح. كما يتضمن الفصل الثالث النتائج الرئيسية للتقرير الفصلي. يتطرق الفصل الرابع لمنهجية المسح بجوانبها المختلفة، بما يشمل الاستمارة، قائمة السلع، دفتر التسجيل، حصر الأسر، التجربة القبلية، تصميم العينة، معدلات التجاوب، مراجعة وتدقيق الاستمارة، تدريب فريق العمل الميداني، وصف العمل الميداني ومعالجة البيانات. ونختتم التقرير بالفصل الخامس الذي يتعرض الى مصداقية البيانات.

1.1 أهداف المسح

تتمثل الأهداف الأساسية لمسح انفاق واستهلاك الأسرة في توفير البيانات الأساسية اللازمة لوضع السياسات على مستويات وطنية ولقطاعات مختلفة. وبسهل هذا المسح تحديد الاحتياجات وحصر الأهداف التي تتمثل بما يلي:

1. توفير بيانات الأوزان التي تعكس الأهمية النسبية لبنود الانفاق الاستهلاكي والمستخدم في اعداد الرقم القياسي لأسعار المستهلك.
2. معرفة أنماط الانفاق الاستهلاكي السائدة وأثر المتغيرات الاجتماعية عليها.
3. حساب متوسط انفاق الفرد والأسرة الشهري والسنوي على بنود السلع والخدمات ومعرفة العوامل المؤثرة على الانفاق مثل المستوى التعليمي والاجتماعي وغيرها.
4. توفير البيانات اللازمة للحسابات القومية الخاصة بالاستهلاك النهائي للقطاع العائلي.
5. الحصول على بيانات حول مستويات استهلاك وانفاق الأسرة التي يمكن أن تستخدم في تحديد مستويات الفقر وتحليل التغيرات التي تطرأ على معايير المعيشية على مر الزمن عندما تتم إعادة اجراء مسح الانفاق والاستهلاك الفلسطيني.
6. الحصول على بيانات حول ملكية، أو حرية استعمال السلع المعمرة ووسائل توليد الدخل.
7. الحصول على بيانات حول الاستهلاك الذي لا يدفع مقابله نقدا مثل استهلاك المنتجات البيئية والمدفوعات العينية.
8. القيام بتحليل غذائي.

الإطار التنظيمي للمسح



المفاهيم والمصطلحات

اعتمدت المعايير الدولية المستخلصة من توصيات الأمم المتحدة، في تفسير المفاهيم والمصطلحات المستخدمة في هذا المسح، وقد صيغت بما يتناسب واهداف المسح وظروف المجتمع الفلسطيني.

الأسرة الخاصة: فرد أو مجموعة أفراد، يقيمون معا في مسكن واحد خلال فترة المسح، ويشتركون معا في المأكل والمشرب وغيرهما من شؤون المعيشة بحيث تتكون منهم جميعاً، وحدة معيشية واحدة تنفق على احتياجاتها الاستهلاكية، من السلع والخدمات، من الأيراد النقدي المتجمع لديها سواء كان مصدره فرداً واحداً من أفراد الأسرة أو أكثر. ويعتبر الخدم ومن في حكمهم ضمن أفراد الأسرة ما دامت الأسرة تكفل اقامتهم في مسكنها وتوفر لهم الغذاء والكساء.

رب الأسرة: هو الشخص المسؤول عن توجيه السياسة الانفاقية للأسرة من الدخل الذي يتجمع من أفرادها. وعلى ذلك فليس من الضروري أن يكون رب الأسرة هو العائل الوحيد للأسرة وإنما هو الشخص الذي تعتبره الأسرة كذلك. سواء كان أكبر أفرادها سناً أو غيره.

انفاق الأسرة:

1. النقد الذي يصرف على شراء السلع والخدمات المستخدمة لأغراض معيشية.
2. قيمة السلع والخدمات التي تتلقاها الأسرة من رب العمل وتخصص لاستهلاك الأسرة.
3. النقد الذي يتم انفاقه على الرسوم والضرائب (غير الاستثمارية)، والهدايا، التبرعات، الفوائد على الديون، والأمور غير الاستهلاكية الأخرى.

ويقتضي التنويه للحالات التالية:

- ضرورة التمييز بين الانفاق على الأسرة والانفاق على مشروع الأسرة. مثال ذلك لو كان في حيازة الأسرة سيارة تستخدمها لتنقلاتها وفي نفس الوقت تستخدمها في منشأة للأسرة، في هذه الحالة تسجل مصاريف السيارة من اصلاح ووقود على الأسرة وعلى المنشأة حسب نسبة الاستخدام.
- حصول الأسرة على سلعة أو خدمة بالأجل (بالدين) خلال فترة التسجيل يجب أن تسجل كأنفاق للأسرة ولو تم السداد في وقت لاحق لفترة التسجيل، والعكس صحيح اذا حصلت الأسرة على سلعة أو خدمة بالأجل قبل فترة

التسجيل ودفعتها خلال فترة التسجيل فلا تسجل لكونها متعلقة بفترة زمنية سابقة لفترة التسجيل.

- استهلاك الاسرة:**
1. النقد الذي يصرف على شراء السلع والخدمات المستخدمة لأغراض معيشية.
 2. قيمة السلع والخدمات التي تتلقاها الاسرة من رب العمل وتخصص لاستهلاك الاسرة.
 3. السلع التي يتم استهلاكها اثناء فترة التسجيل من انتاج الاسرة الذاتي.
 4. القيمة التقديرية للمسكن الملك.

فترة المسح: يتم تنفيذ المسح بين أشهر تشرين أول من عام 1995 وحتى أيلول من عام 1996، وتبلغ فترة المسح شهراً شمسياً واحداً لكل أسرة.

فترة التسجيل: ويقصد بها الفترة الزمنية التي نستوفي عنها بيانات انفاق واستهلاك الأسرة. وتبلغ فترة التسجيل شهراً واحداً فيما يتعلق بدفتر الأسرة و12 شهراً بالنسبة للزيارة الأخيرة التي يكون موضوعها حول السلع المعمرة.

معدل الاعالة: = $\frac{\text{عدد الأشخاص 14 سنة فأقل} + \text{الأشخاص 65 سنة فأكثر}}{\text{الأشخاص الذين تتراوح أعمارهم بين (15-64)}}$

مستوى الفقر: = $\frac{\text{استهلاك الاسرة من الطعام}}{\text{استهلاك الاسرة الكلي}}$

هذا المؤشر مبني على فرضية تقول: يتحدد موقع الأسرة من الفقر على نسبة استهلاك الطعام من الاستهلاك الكلي للأسرة، (قانون انجلز)، بمعنى إذا زادت حصة الطعام فانها تكون على حساب الحصص الأخرى المخصصة للمسكن، التعليم، الصحة.. الخ. ومن الجدير بالذكر أن نسبة استهلاك الطعام بالدول الغنية لا تزيد عن 20%.

وزن الاسرة: مقلوب احتمال اختيار الاسرة في العينة.

ملخص النتائج

يعرض هذا الفصل أهم المؤشرات الرئيسية لنتائج مسح انفاق واستهلاك الأسرة في الأراضي الفلسطينية (الضفة الغربية وقطاع غزة) خلال الدورات الثلاث الأولى للمسح (تشرين أول، تشرين ثان، كانون أول من عام 1995). وتبين هذه المؤشرات أهم السمات التي تتصف بها نتائج المسح لأسرة مكونة من سبعة أفراد.

انفاق الاسرة:

- بلغ متوسط انفاق الاسرة الشهري في الأراضي الفلسطينية (601) دينار، منها (231) دينار على الطعام.
- بلغ متوسط انفاق الاسرة الشهري في محافظات الضفة الغربية (629) دينار، منها (240) دينار على الطعام.
- بلغ متوسط انفاق الاسرة الشهري في محافظات غزة (542) دينار، منها (212) دينار على الطعام.
- بلغ متوسط انفاق الاسرة الشهري على مستوى محافظات الضفة الغربية:
 - محافظات شمال الضفة (561) دينار، منها (214) دينار على الطعام.
 - محافظات وسط الضفة (779) دينار، منها (280) دينار على الطعام.
 - محافظات جنوب الضفة (569) دينار، منها (237) دينار على الطعام.
- بلغ متوسط انفاق الاسرة الشهري على مستوى التجمع السكاني في الأراضي الفلسطينية:
 - مدينة (643) دينار، منها (239) دينار على الطعام.
 - قرية (589) دينار، منها (230) دينار على الطعام.
 - مخيم لاجئين (529) دينار، منها (211) دينار على الطعام.
- بلغ متوسط انفاق الاسرة الشهري في الأراضي الفلسطينية (39) دينار على المسكن. و(18) دينار على الملابس، و(5) دينار على وسائل النقل، و(05) دينار على ايجار المساكن.

استهلاك الاسرة:

- بلغ متوسط استهلاك الاسرة الشهري في الأراضي الفلسطينية (664) دينار، منها (242) دينار على الطعام.
- بلغ متوسط استهلاك الاسرة الشهري في محافظات الضفة الغربية (686) دينار، منها (252) دينار على الطعام.
- بلغ متوسط استهلاك الاسرة الشهري في محافظات غزة (619) دينار، منها (217) دينار على الطعام.

- بلغ متوسط استهلاك الاسرة الشهري على مستوى محافظات الضفة الغربية:
محافظات شمال الضفة (604) دينار، منها (229) دينار على الطعام.
محافظات وسط الضفة (858) دينار، منها (289) دينار على الطعام.
محافظات جنوب الضفة (629) دينار، منها (249) دينار على الطعام.
- بلغ متوسط استهلاك الأسرة الشهري على مستوى التجمع السكاني في الأراضي الفلسطينية:
مدينة (722) دينار، منها (243) دينار على الطعام.
قرية (642) دينار، منها (249) دينار على الطعام.
مخيم لاجئين (589) دينار، منها (212) دينار على الطعام.
- بلغ متوسط استهلاك الشهري الشهري في الأراضي الفلسطينية (125) دينار على المسكن، و(81) دينار على وسائل النقل والاتصالات و (50) دينار على الكساء.

الفصل الرابع

المنهجية

1.4 مقدمة

تستند خطة هذا المسح بشكل أساسي الى توصيات الأمم المتحدة ومنظمة العمل الدولية الخاصة بمسوحات ميزانية الأسرة. وتتماشى هذه التوصيات مع مفاهيم نظام الحسابات القومية. وتتبع غالبية مسوحات ميزانية الأسرة التي أجريت في أغلب دول العالم هذه التوصيات والخبرات الايجابية. كذلك فان الخطة الشاملة الخاصة بدائرة الاحصاء المركزية الفلسطينية تنص على اتباع التوصيات والمعايير الدولية.

وتتلخص الأفكار الرئيسية لخطة المسح بما يلي:

- استخدام عينة طبقية عشوائية من مرحلتين لتمثيل المجتمع الفلسطيني، وتتكون من 12 عينة جزئية ممثلة، واحدة في كل شهر.
- أن تكون مدة المسح 12 شهرا. وبذلك يتم تجاوز التحيز الناتج عن موسمية الانفاق والاستهلاك للأسرة.
- أن تكون فترة التسجيل شهرا لكل أسرة. وبشكل عام، فان مشاركة كل أسرة لفترة أطول تعطي تغيرا أقل. اضافة الى أنها مراعية للتكاليف بسبب قلة التنقلات وبالتالي انخفاض تكاليف السفر. ومن سلبيات الفترات الطويلة أن نسبة عدم التجاوب فيها مرتفعة، حيث أن الأسرة قد تمل وتتسى أن تقوم بتسجيل بعض النفقات. وتتمثل توصيات الأمم المتحدة ومنظمة العمل الدولية في أن تكون فترة التسجيل أسبوعين أو أربعة أسابيع. وقد رأينا أن تكون أربعة أسابيع أو شهر شمسي واحد لكون المسح يجري لأول مرة.
- يتم جمع البيانات بشكل أساسي من خلال قيام الأسرة بتسجيل الانفاق والاستهلاك، وقيام الباحثه المنتدبة من قبل دائرة الإحصاء المركزية الفلسطينية بتقديم العون لها عند الحاجة. وفيما يتعلق بطريقة "التذكر"، فقد تبين في مرحلة التجربة القبلية أنها كانت بشكل كبير غير ناجحة في جمع بيانات حول الاستهلاك والانفاق، وذلك أن الأسر تميل في الغالب الى التقليل في تقدير الانفاق اليومي البسيط وفي بعض الأحيان تغالي في تقدير السلع الثمينة التي نادرا ما يتم جمع بيانات حولها باستخدام دفتر التسجيل وطريقة التذكر. وبذلك سوف نحصل على بيانات ذات نوعية عالية.
- يمكن استخدام دفتر التسجيل بطريقة مرنة، فبإمكان الأسر ذات المستوى التعليمي الجيد تدبر عملية التسجيل بنفسها. أما بالنسبة للزيارات الأسبوعية فتقوم الباحثات الميدانيات باجرائها لغرض نقل البيانات الى الاستمارة فقط. وتضطر الباحثات الى زيارة أسر أخرى بشكل متكرر، في العادة يوم بعد آخر، لتقديم العون لها فيما يتعلق بدفتر التسجيل.

2.4 الاستمارة:

لقد تم اتباع التوصيات الدولية الخاصة بمسوحات ميزانية الأسرة عند تصميم استمارة المسح. وكذلك تم التشاور مع مسؤولي الحسابات القومية وأسعار المستهلك في دائرة الاحصاء المركزية الفلسطينية. وتتكون استمارة مسح انفاق واستهلاك الأسرة من قسمين رئيسيين:

أولاً: استمارة المسح:

ويتم استيفاء بياناتها أثناء الزيارة الأولى في بداية الشهر، وتتضمن ما يلي:

- **صفحة الغلاف:** والتي تحتوي على البيانات التعريفية للأسرة، تاريخ الزيارة، بيانات عن فريق العمل الميداني والمكتبي، عدد أفراد الأسرة حسب النوع.
- **كشف أفراد الأسرة:** والذي يحتوي على البيانات الديمغرافية والاجتماعية والإقتصادية لأفراد الأسرة المختارة.
- **كشف السلع المعمرة ووسائل توليد الدخل:** ويتضمن مجموعة من السلع الرئيسية التي لاغنى للأسرة عنها من غسالة، ثلاجة، تلفزيون... الخ. وكذلك وسائل توليد الدخل مثل ملكية الأسرة للحيوانات والأرض الزراعية.
- **خصائص المسكن:** ويتضمن بيانات عن نوع المسكن، عدد الغرف، حيازة المسكن، القيمة الإيجارية للمسكن، اتصال المسكن بالخدمات من كهرباء وماء وصرف صحي. المصدر الرئيسي لوقود الطبخ والتدفئة. بعد المسكن عن المواصلات ومراكز التعليم والصحة.
- بيانات عن دخل الأسرة الرئيسي من المصادر المختلفة.

ثانياً: قائمة السلع:

تتكون قائمة السلع من 50 مجموعة للانفاق والاستهلاك، تم اعطائها أرقام مسلسلة حسب أهميتها للأسرة كل مجموعة تحتوي على عدد من السلع الهامة المكونة لها. وقد بلغ عدد السلع لكافة المجموعات 707 سلعة وخدمة. تشمل المجموعات من (1-21) جميع السلع الخاصة بالطعام والشراب والدخان. تشمل المجموعة 22 جميع السلع التي يتم استهلاكها من الانتاج البيتي. احتوت كل المجموعات (50-54) جميع السلع المعمرة وتم الحصول على بياناتها باسناد زمني مختلف بحيث تكون ممثلة للانفاق عليها لمدة عام كامل.

3.4 دفتر التسجيل:

يحتوي دفتر التسجيل على تعليمات وأمثلة على كيفية التسجيل. تم تقسيم صفحات الدفتر إلى عدة أعمدة وهي:

- نقدي: إن كانت السلعة نقداً، وعيني: إن كانت السلعة من الإنتاج الذاتي.
- اسم السلعة أو الخدمة.

- وحدة القياس (كيلو، لتر، عدد، ..الخ).
- الكمية.
- القيمة.
- رمز العملة (شيكيل، دينار، دولار).

تم طباعة صفحات دفتر التسجيل بالوان مختلفة لكافة اسابيع الشهر، ويوجد في أسفل كل صفحة شعار يحث الأسرة على المشاركة. وفيما يلي مجموعة من القواعد التي توضح ماهية الأمور الواجب تسجيلها:

- الانفاق النقدي عند الشراء.
- المشتريات بالدين عند الشراء.
- الهدايا المقدمة نقداً، عند تقديمها.
- الفوائد عند الدفع.
- الاغذية والسلع المنتجة ذاتياً عند استهلاكها.
- الحطب الذي يتم جمعه عندما يجمع (وكذلك جفت الزيتون).
- اغذية وبضائع من مشروع تجاري عندما يتم استهلاكها.
- البضائع الواردة كأجر أو أجر جزئي من رب العمل عند تلقيها.

4.4 العينة والإطار

1.4.4 مجتمع الدراسة

يتكون مجتمع الدراسة من جميع الأسر التي تقطن في الضفة الغربية وقطاع غزة، وقد تم استثناء الأسر الجماعية ومساكن الطلاب والعمال والبدو الرحل.

2.4.4 إطار العينة

في ظل عدم اجراء تعداد عام للسكان منذ عام 1967، تمثلت المهمة الأساسية فيما يتعلق ببناء العينة الشاملة في اعداد اطار مؤلف من وحدات جغرافية (خلايا) مناسبة تغطي البلاد بأكملها. وقد تم استخدام مثل هذه الوحدات كوحدات معاينة أولية في المرحلة الأولى من عملية اختيار العينة.

أما بالنسبة للمرحلة الثانية، فقد تم اعداد قوائم لجميع وحدات المعاينة الأولية في الميدان على مستوى الأسرة مما وفر اطاراً للمعاينة يجري من خلاله اختيار الأسر. حيث تم اجراء حصر شامل لجميع الأسر في الخلايا المختارة، وقد تم ذلك على مرحلتين هما:

المرحلة الأولى:

وقد تم اعداد قوائم بالأسر لـ (320) خلية تكفي للدورات الثمانية الأولى، جرى من خلالها سحب عينة عشوائية منتظمة. وقد تم حصر الأسر في هذه الخلايا في شهري آب وأيلول من عام 1995.

المرحلة الثانية:

اعداد قوائم للخلايا المتبقية (160) خلية للدورات الأربعة الأخيرة، وقد تم ذلك في شهر كانون الثاني 1996، على أن يتم تحديث هذه القوائم في بداية كل شهر من أشهر المسح. وفيما يلي المتغيرات التي تم جمعها خلال نشاط اعداد القوائم لكل خلية:

1. رقم المبنى.
2. عنوان ووصف المبنى.
3. رقم المسكن.
4. رقم الأسرة.
5. اسم رب الأسرة.
6. عدد أفراد الأسرة (ذكور/ إناث).

تم كتابة رقم المبنى على الخريطة، كذلك قام طاقم اعداد القوائم بكتابة رقم المبنى وأرقام المساكن على البوابة الرئيسية للمبنى ومن ثم تم ادخال هذه البيانات الى الحاسوب وتم حوسبتها لتسهيل الاختيار النهائي لعينة الأسر.

3.4.4 تصميم العينة

لقد تم توزيع العينة إلى طبقات باستخدام أربعة مستويات:

- توزيع العينة إلى طبقات حسب اللواء.
- توزيع العينة إلى طبقات حسب نوع التجمع السكاني. والذي يشمل:
أ. بلديات ب. قرى ج. مخيمات لاجئين.
- توزيع العينة إلى طبقات حسب حجم التجمع السكاني.
- توزيع العينة إلى طبقات حسب البيانات التعريفية الخاصة بالخلايا ضمن التجمع السكاني.

حجم العينة:

بلغ حجم العينة 4,800 أسرة، مع أخذ حالات عدم التجاوب وما ينتج عنها من فقدان للمعلومات بعين الاعتبار. يعتبر مثل هذا الحجم كافياً لتوفير تقديرات حول الخصائص الرئيسية لانفاق واستهلاك الأسرة على المستوى القومي وعلى مستوى مجالات بحث رئيسية ومجتمعات فرعية. علاوة على ما سبق، يفضل عادة استخدام حجم أكبر للعينة للحصول على تحليل مفصل للبيانات وعرض النتائج بشكل أكثر تفصيلاً إلا أن فرص الاختيار تبقى محدودة لأسباب عملية تتعلق بالتكاليف وضبط الجودة والملائمة.

4.4.4 معدلات التجاوب

تم اختيار (1,220) أسرة للدورات الثلاث الأولى ممثلة للضفة الغربية وقطاع غزة، حيث بلغ عدد الأسر في الضفة الغربية (818) أسرة وفي قطاع غزة (331) أسرة.

بعد استكمال الزيارة الأخيرة لأسر العينة في الدورات الثلاث الأولى كانت حصيلة الإستمارات كالتالي:

النواء	عدد الاستمارات		عدد الاستمارات غير المستوفاة		
	الكلي	المستوفاة	الرفض	السفر	الانتقال
جنين	107	104	-	2	-
طولكرم	113	106	2	5	-
قلقيلية	25	22	1	-	1
نابلس	127	124	-	2	-
رام الله	145	132	5	1	1
اريجا	23	22	1	-	-
القدس	94	80	12	-	-
بيت لحم	68	65	3	-	-
الخليل	170	163	2	3	1
غزة	348	331	5	8	3
المجموع	1220	1149	31	21	6

بعد استبعاد الحالات غير المأهولة أصبحت عينة المسح (1,208) أسرة، منها (861) في الضفة الغربية، (347) في قطاع غزة. ولقد بلغ عدد الاستمارات المستوفاة (1,149) استمارة، منها (818) استمارة في الضفة الغربية، (331) استمارة في قطاع غزة. وعلية كانت نسب عدم التجاوب كالتالي:

قطاع غزة	الضفة الغربية	الاراضي الفلسطينية	
(%4.6)	(%5.0)	(%4.9)	عدم التجاوب
%1.4	%3.0	%2.6	الرفض
%3.2	%1.9	%2.2	غير مكتمل*
-	%0.1	%0.1	أخرى

* غير المكتمل: يشمل حالات الانتقال والسفر.

وقد جرى تعديل حالات الرفض وحالات عدم التجاوب على مستوى الأسرة وذلك من خلال تصحيح وتعديل الأوزان على مستوى الخلية.

5.4 التجربة القبلية

هدفت التجربة القبلية الى اختبار شامل لادوات المسح(استمارة المسح، دفتر التسجيل)، آلية العمل الميداني، معالجة البيانات، الجدول الزمني لنشاطات المسح والتقديرات الموضوعية للتكاليف.

تم تنفيذ التجربة القبلية في الضفة الغربية في الفترة 1995/5/3 ولغاية 1995/5/18 وقد شملت التجربة 96 أسرة خاصة، وكانت نسبة التجاوب 93%. وتم تنفيذ التجربة القبلية في قطاع غزة في وقت متأخر (بسبب الإغلاق) في الفترة من 1995/5/24 ولغاية 1995/6/13، وقد شملت التجربة 24 أسرة خاصة، وكانت نسبة التجاوب 100%.

تم تقييم التجربة القبلية لمرحلة العمل الميداني بالإعتماد على ملاحظات الباحثات خلال جلسة استخلاص معلومات بالإضافة إلى تقارير الباحثات والمشرفين وكذلك الزيارات الميدانية التي قام بها منسق المشروع ومنسق العمل الميداني.

وقد قمنا بالتعديلات المناسبة على المشروع مستفيدين مما تعلمناه من التجربة القبلية.

6.4 العمليات الميدانية

1.6.4 تدريب فريق العمل الميداني

تضافرت جهود إدارة المسح وقسم تنمية القوى البشرية وقسم العمل الميداني وغيرهم من أعضاء اللجنة الفنية للمشروع بإعداد، تحضير، وتنفيذ تدريب فريق العمل الميداني لمشروع مسح انفاق واستهلاك الأسرة لكل من التجربة القبلية والمسح الرئيسي. وقد قسمت مناطق التدريب إلى منطقتين، الأولى في الضفة الغربية حيث تم التدريب في مدينة رام الله والثانية في قطاع غزة حيث تم التدريب في مدينة غزة.

هذا وقد اعد كتيب تدريب التجربة القبلية وتم تطويره وتعديله للتدريب الرئيسي ليتناسب مع التعديلات الناتجة عن التجربة القبلية.

بعد انتهاء التجربة القبلية تم جمع كافة الملاحظات سواء كانت الخاصة بكتيب التدريب، التمارين، المواضيع، الأوقات المخصصة لكل موضوع، قدرة المدربين، وتعديلات في الاستمارة نفسها. وتم إجراء التعديلات المناسبة لمادة التدريب بناء على نتائج التجربة القبلية وتحضير العديد من التمارين واعداد أوراق شفافة (Transparencies) لعرضها على المسقاط (Projector) حيث خصص لكل موضوع عدد من الأوراق تحتوي على النقاط الهامة ليتم التركيز عليها.

برنامج التدريب:

التدريب الرئيسي لفريق العمل الميداني/ رام الله

المشرفين	الباحثين	
1995/9/26	1995/9/25 - 16	التاريخ
يوم عمل	9 أيام عمل	المدة
10 متدربين	60 متدرب من مختلف مناطق الضفة الغربية	عدد المتدربين
رام الله	رام الله	مكان التدريب

التدريب الرئيسي لفريق العمل الميداني/ غزة

المشرفين	الباحثين	
1995/9/14	1995/9/13- 4	التاريخ
يوم عمل	9 أيام عمل	المدة
5 متدربين	25 متدرب	عدد المتدربين
غزة	مدينة غزة	مكان التدريب

محتوى مادة تدريب فريق العمل الميداني:

تكون التدريب من محاضرات صفية بالإضافة إلى تدريب عملي في الميدان. بالنسبة للمحاضرات الصفية، نستطيع تقسيمها إلى قسمين رئيسيين، الأول يناقش مواضيع عامة خاصة بالبحوث بشكل عام مثل تصميم المسوحات الإحصائية، العينة والوصول إلى الأسرة المختارة، إجراء المقابلات، مهام وواجبات فريق العمل الميداني، بالإضافة إلى إدارة العمل الميداني. أما القسم الثاني والخاص بمسح انفاق واستهلاك الأسرة فقد ناقش أهداف المسح بالإضافة إلى شروحات مستفيضة وتمارين عديدة على الاستمارة وبيان طريقة استيفاء كل أقسامها.

محتوى مادة تدريب المشرفين:

تم تدريب المشرفين على عدة مواضيع أهمها، التعامل الصحيح مع النماذج وكيفية معالجة المشاكل الميدانية بالإضافة إلى بيان مهام المشرفة والباحثة.

2.6.4 تنظيم وإدارة العمل الميداني

تعتبر مرحلة العمل الميداني في أي مسح من المراحل الأساسية للحصول على نتائج دقيقة. ومسح انفاق واستهلاك الأسرة من المسوحات الهامة والأساسية حيث يبنى على نتائجه العديد من الخطط والسياسات القومية لما يحوي من مؤشرات لا غنى عن وجودها في أي مجتمع.

يتكون طاقم العمل الميداني من 9 فرق ميدانية، حسب الوظائف التالية:

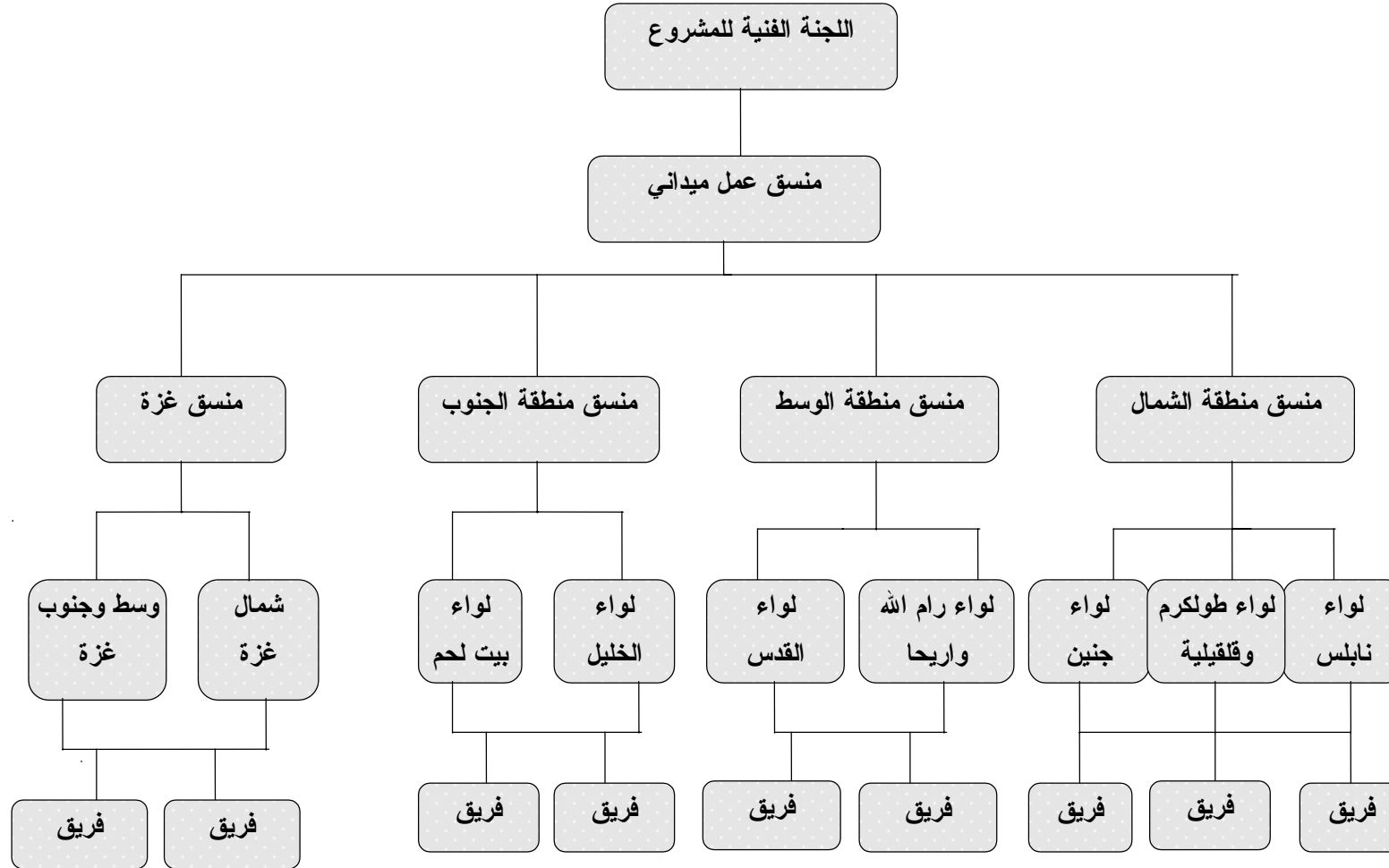
40	باحثة ميدانية
9	مشرفين
9	مدققين
3	منسقي مناطق
1	منسق عمل ميداني

• تم توزيع العمل الميداني على المشتغلين حسب مكان سكنهم، وتم تجهيز مكاتب لوائية لتكون مركز تجمع لكل فريق، لتسهيل تنقل أفراد الفريق ما أمكن، وتم تزويد الفرق بمستلزمات العمل، وأهمها: هويات شخصية، خرائط جغرافية، رسائل موجهة من رئيس الدائرة الى أرباب الأسر، إستمارات المسح، دفاتر التسجيل، شنط، آلات حاسبة، نماذج تقارير الانتاج، قرطاسية، وغير ذلك من لوازم المشروع.

• تم اختيار الباحثين من أعضاء فريق العمل الميداني من الاناث لأسباب جوهرية، وذلك لحاجة المسح الى تردد منتظم على أسر العينة لمدة خمسة أسابيع تقريباً، والوضع الاجتماعي لايقبل تردد الشاب على المنزل باستمرار أثناء غياب رب الأسرة عن المنزل.

• بلغ عدد الزيارات التي قامت بها الباحثة الميدانية لأسر العينة خلال شهر التسجيل (دورة المسح) ما بين 120-150 زيارة ميدانية، كما بلغ عدد الزيارات التي قام بها المشرف الميداني خلال شهر التسجيل ما بين 65-70 زيارة ميدانية.

هيكلية طاقم العمل الميداني وهيكلية فريق العمل الميداني



• تم تنفيذ خطة لجميع مناطق الفريق لزيارة أسر العينة عدة مرات، ويعتمد عدد هذه الزيارات على مدى تعاون الأسر من ناحية وعلى وجود شخص قادر على تولي مهمة التسجيل لدى الأسرة من ناحية أخرى. وكانت الزيارات على النحو التالي:

- زيارة استكشافية لتحديد مكان الخلايا (مناطق العد) على الطبيعة حسب الخرائط التي تم تسليمها، ويقوم بهذه الزيارة الباحثة الميدانية بمرافقة المشرف. ويتم ذلك قبل اجراء مقابلة الزيارة الأولى.
- مقابلة الزيارة الأولى: تقوم الباحثة الميدانية بهذه الزيارة خلال أسبوع قبل بداية الدورة، ويتم في هذه الزيارة:

- أ. التعريف بالنفس وبالمسح.
 - ب. تسليم الأسرة رسالة موجهة من رئيس الدائرة الى رب الأسرة.
 - ج. تسليم الأسرة دفتر التسجيل.
 - د. استيفاء أسئلة الزيارة الأولى، والتي تتضمن: بيانات تعريفية للأسرة، بيانات ديمغرافية واقتصادية لجميع أفراد الأسرة، ملكية الأسرة للسلع المعمرة، ملكية الأسرة للأرض ووسائل توليد الدخل، خصائص المسكن الذي تعيش فيه الأسرة وغير ذلك من البيانات.
 - هـ. الإتفاق مع الأسرة على برنامج زيارة الباحثة للأسرة خلال شهر التسجيل.
- زيارة تفقدية (اختيارية) بعد يومين أو ثلاثة أيام من بداية الشهر تقوم الباحثة بزيارة الأسرة لفحص عملية التسجيل لمعرفة إذا ما تمكنت الأسرة من القيام بالتسجيل، وقد تم التركيز على الأسر التي تحتاج إلى مساعدة مثل الأسر الأمية.
 - عمليات النقل الأسبوعي: تقوم الباحثة الميدانية بسحب أوراق التسجيل من دفتر التسجيل في نهاية كل أسبوع وتقوم بترميز السلع والخدمات حسب التصنيف في قائمة السلع ثم يتم تجميع المصروفات حسب كل بند ورصدها في الأسبوع المخصص لها في الأستمارة الرئيسية.
 - مقابلة الزيارة الأخيرة: تقوم الباحثة في نهاية الشهر باستيفاء أسئلة الزيارة الأخيرة، المتضمنة أسئلة السلع المعمرة التي تم شراؤها خلال الشهور 12 الماضية، وكذلك أسئلة الدخل الشهري والسنوي للأسرة، ويتم أيضاً في هذه الزيارة تقديم شهادة شكر وتقدير للأسر على تعاونها مع الباحثات خلال فترة التسجيل.

من أجل توحيد المفاهيم لدى جميع المشتغلين تم وضع برنامج اجتماعات طاقم العمل الميداني كما يلي:

- اجتماع شهري لجميع المشتغلين مع مدير المشروع، يتم فيه مناقشة جميع المسائل، ورد على جميع الاستفسارات وسماع الملاحظات المتعلقة بسير العمل بشكل مباشر.
- اجتماع أسبوعي لمنسقي العمل الميداني مع مدير المشروع.
- على ضوء هذه الاجتماعات يتم صياغة تعميم يضاف الى دليل فريق العمل الميداني.

3.6.4 المراجعة والتدقيق الميداني والمكتبي:

لكي يتم التحقق من دقة البيانات الواردة بالاستمارة قبل ادخالها الى الحاسوب. فقد تم وضع قواعد للمراجعة الشكلية والفنية لضمان مراجعة الإستمارة وتدقيقها بالشكل الصحيح.

تمت عملية التدقيق في مكاتب الدائرة الميدانية، وقد اتبعت الآلية التالية في عملية التدقيق:

- تدقيق أولي للبيانات من قبل الباحثة عند سحب أوراق السجل من الأسر والتي تتم أسبوعيا.
- بعد مراجعة البيانات وسحب أوراق السجل تقوم الباحثة بعملية تصنيف السلع وترميزها ومن ثم نقلها على الاستمارة بشكل أسبوعي.
- يقوم مدقق مكتبي بمراجعة عملية التجميع والترميز والنقل بشكل تفصيلي للتأكد من أن الباحثة قامت بعملها بشكل دقيق. كما يقوم المدقق بمراجعة البيانات الواردة في الاستمارة للتأكد من صحة ومنطقية هذه البيانات لكي يتم معالجتها ميدانيا.
- بعد وصول الاستمارات الى المكتب الرئيسي تتم عملية تسلسل الاستمارات حسب اللواء والتجمع والخلية لكل دورة. كما يتم مراجعة الاستمارات بشكل انتقائي للتأكد من منطقية البيانات وبعض الأخطاء الناتجة عن عملية النقل.
- بعد عملية الادخال يتم اجراء عملية تدقيق للتقارير الصادرة من قبل أنظمة المعلومات بمقارنتها مع الاستمارة لتفادي أخطاء الادخال.

7.4 معالجة البيانات

تمت حوسبة البيانات باستخدام نظام (ORACLE)، وقد جرى تنظيم عملية إدخال البيانات في عدد من الملفات، وهذه الملفات عبارة عن الأجزاء الرئيسية للاستمارة. وفيما يلي وصف لملفات الإدخال المستخدمة:

البيانات التعريفية:

وهي مجموعة الحقول التعريفية لكل البيانات لجميع أقسام الإستمارة وتكرر في جميع الملفات، وهي رقم المفتاح في الملفات المختلفة. ويحتوي هذا الملف على البيانات الخاصة برمز الطبقة، رمز التجمع السكاني، رقم الخلية، رقم الأسرة في عينة الخلية، شهر التسجيل.

بيانات أفراد الأسرة:

يحتوي هذا الملف على البيانات التفصيلية الخاصة بكل فرد من أفراد الأسرة حسب العلاقة برب الأسرة، الجنس(النوع)، العمر بالسنوات الكاملة، الحالة الزوجية، الحالة التعليمية، مكان العمل الرئيسي، الحالة العملية الرئيسية، وعدد أشهر العمل خلال السنة الأخيرة.

تملك الأسرة:

يحتوي هذا الملف على جميع البيانات الخاصة بتملك الأسرة.

مصرفات الأسرة:

يتم في هذا الملف تخزين جميع مصرفات الأسرة خلال شهر المسح وكذلك مصرفات الأسر على السلع المعمرة خلال السنة، ويحتوي هذا الملف على رقم السلعة، القيمة، والعملية.

دخل الأسرة:

يحتوي هذا الملف على بيانات الدخل الشهري والسنوي للأسرة. كما يحتوي على الأسئلة الخاصة بالسلع المعمرة التي قام الفرد ببيعها خلال السنة الماضية. وكما يحتوي على الأسئلة الخاصة بالمساعدات العينية والنقدية التي تلقتها الأسرة خلال الشهور 12 الماضية.

ملخص الإستمارة:

حيث يحتوي هذا الملف على البيانات التلخيصية للاستمارة، أي اجمالي ما انفقته الأسرة على السلع والخدمات.

وقد روعي عند تصميم برنامج الإدخال المستخدم وضع علاقات لبيانات الاستمارة Validation وذلك لاكتشاف الأخطاء التي مرت على الباحثة والمدقق المكتبي.

مصادقية البيانات

يتم التعامل مع دقة البيانات على انها تمثل اقرب تقدير الى القيمة الدقيقة او الحقيقية. والقيمة الحقيقية التي تكون بشكل عام غير معروفة هي القيمة التي يتم الحصول عليها اذا ما تم جمع البيانات وتمت معالجتها دون أي خطأ فيما يتعلق بكافة الوحدات المكونة للمجتمع الاحصائي ويعرف الخطأ في تقديرات مسح معين على انه الفرق بين التقدير والقيمة الحقيقية للكمية التي تم تقديرها. ويمكن تقسيم الخطأ في هذا المضمار الى نوعين:

1. الاخطاء الاحصائية

هي الاخطاء الناتجة عن دراسة جزء (عينة) من المجتمع وليس كل وحدات المجتمع، وبما ان مسح انفاق واستهلاك الاسرة يتم اجراءه بالعينة فلا بد من وجود اخطاء احصائية، وللتقليل من الاخطاء الاحصائية لا بد من استخدام عينة احتمالية ذات تصميم ملائم لحساب الاخطاء على الدوام وهذا يعني ان يوجد لكل وحدة في المجتمع فرصة اختيار في العينة. وسوف يتم التطرق بالتفصيل لهذه الاخطاء في التقرير النهائي.

2. الاخطاء غير الاحصائية

الاطء غير الاحصائية في هذا المسح كانت ناتجة من خصوصية هذا المسح واعتبار عدد كبير من الاسر انه تدخل في ادق تفاصيل الحياة الشخصية لهذه الاسر وبالتالي كان هناك حالات رفض تم التصدي لها في ايجاد وسائل لاقتناع هذه الاسر بالاستجابة وتقليل حالات الرفض ما امكن وقد تم تدريب طاقم العمل الميداني على جميع الوسائل الممكنة لمواجهة هذه الاشكالات وكذلك تم معالجة حالات الرفض التي لم تتعدى 2.6 باستخدام الازان، ومن امثلة الاخطاء غير الاحصائية:

- عدم تواجد بعض الاسر في المساكن خلال النهار لارتباطها بالعمل خارج المنزل
- السفر او الانتقال من المسكن اثناء المسح (شهر التسجيل)
- اعتقاد بعض الاسر ان المسح مرتبط بالمساعدات الاجتماعية او الضرائب
- تركيز بعض الاسر على المصاريف الكبيرة واهمال المصاريف الصغيرة لعدم اهميتها في نظرهم
- عدم التمكن من الوصول احيانا الى بعض اسر العينة اثناء الاعلاقات العسكرية.

وسوف يتم التعرض بالتفصيل للاخطاء غير الاحصائية عند كتابة التقرير النهائي.

الجداول

Tables

جدول (1): توزيع أسر العينة حسب المتغيرات المختارة

Table (1): Distribution of the Sample Households by Selected Variables

Selected Variables	متوسط حجم الأسرة Average of household size	عدد أفراد العينة Number of individuals in sample	عدد أسر العينة Number of households in sample	المتغيرات
Palestinian Territories	7	7926	1149	الاراضي الفلسطينية
WB-Total Governorates	6	5290	821	مجموع محافظات الضفة الغربية
WB-North Governorates	6	2058	347	محافظات شمال الضفة
WB-Middle Governorates	7	1575	242	محافظات وسط الضفة
WB-South Governorates	7	1657	232	محافظات جنوب الضفة
Gaza Governorates	8	2636	328	محافظات غزة
Locality				التجمع السكاني
City	7	2987	445	مدينة
Village	7	3869	559	قرية
Refugee camp	7	1070	145	مخيم لاجئين
Main Source of Income				المصدر الرئيسي للدخل
Household business	8	2454	326	مشاريع للأسرة
Wages and Salaries	7	2842	418	أجور ورواتب
Remittances in cash / others	6	2630	405	تحويلات نقدية / مصادر أخرى
Dependancy Rate				معدل الاعالة
2 and more	7	2237	315	2 فأكثر
1 - 1.99	7	2528	355	1.99-1
Less than 1	7	3161	479	أقل من 1
Household Size				حجم الأسرة
1-3 persons	2	452	197	3-1 أشخاص
4-5 persons	5	1140	251	5-4 أشخاص
6-7 persons	6	1610	250	7-6 أشخاص
8-9 persons	8	1725	206	9-8 أشخاص
10 or more persons	12	2999	245	10 أشخاص فأكثر
Poverety Level				مستوى الفقر
Better-off "less than 30%"	6	1513	262	مستوى أفضل "أقل من 30%"
Middle category "30-44%"	7	3295	466	مستوى متوسط "30-44%"
Worse-off "45-100%"	7	3118	421	مستوى أقل "45-100%"

Poverty level = Food consumption ÷ Total consumption

مستوى الفقر = استهلاك الطعام ÷ الاستهلاك الكلي

جدول (2): توزيع الاسر حسب بعض المتغيرات وحجم الاسرة

Table (2): Distribution of the Households by Size of Household and Selected Variables

Selected Variables	Household Size نسبة الاسرة Percent					عدد أسر العينة Number of households in sample	المتغيرات
	+10	9-8	7-6	5-4	3-1		
Palestinian Territories	21	18	22	22	17	1149	الاراضي الفلسطينية
West Bank Governorates	18	16	22	24	19	821	مجموع محافظات الضفة الغربية
WB-North Governorates	12	16	24	26	22	347	محافظات شمال الضفة الغربية
WB-Middle Governorates	17	16	26	24	17	242	محافظات وسط الضفة الغربية
WB-South Governorates	27	15	18	23	18	232	محافظات جنوب الضفة الغربية
Gaza Governorates	30	23	20	16	11	328	محافظات غزة
Locality							التجمع السكاني
City	19	16	24	22	19	445	مدينة
Village	23	17	20	24	17	559	قرية
Refugee camp	22	25	24	14	15	145	مخيم لاجئين
Main Source of Income							المصدر الرئيسي للدخل
Household business	27	19	22	22	11	326	مشاريع للأسرة
wages and Salaries	17	20	25	25	13	418	أجور ورواتب
Remittances in cash / others	21	15	19	19	26	405	تحويلات نقدية / مصادر أخرى
Dependancy Rate							معدل الاعالة
2 and more	17	27	41	2	13	315	2 فأكثر
1 - 1.99	26	12	11	47	5	355	1.99-1
Less than 1	21	17	17	17	29	479	أقل من 1
Poverety Level							مستوى الفقر
Better-off "less than 30%"	12	14	24	23	27	262	مستوى أفضل "أقل من 30%"
Middle category "30-44%"	22	18	22	25	13	466	مستوى متوسط "30-44%"
Worse-off "45-100%"	26	21	20	18	15	421	مستوى أقل "45-100%"

Poverty Level = Food consumption ÷ Total consumption

مستوى الفقر = استهلاك الطعام ÷ الاستهلاك الكلي

جدول (3): توزيع الاسر حسب بعض المتغيرات والمصدر الرئيسي للدخل

Table (3): Distribution of Households by Main Source of Income and Selected Variables

Selected Variables	Main Source of Income نسبة Percent			عدد أسر العينة Number of households in sample	المتغيرات
	تحويلات نقدية / ومصادر أخرى Remittances in cash and others	أجور ورواتب Wages and Salaries	مشاريع للأسرة Household business		
Palestinian Territories	35	36	28	1149	الأراضي الفلسطينية
West Bank Governorates	39	33	28	821	مجموع محافظات الضفة الغربية
WB-North Governorates	38	30	32	347	محافظات شمال الضفة الغربية
WB-Middle Governorates	43	34	24	242	محافظات وسط الضفة الغربية
WB-South Governorates	36	37	27	232	محافظات جنوب الضفة الغربية
Gaza Governorates	27	45	29	328	محافظات غزة
Locality					التجمع السكاني
City	26	41	33	445	مدينة
Village	44	31	25	559	قرية
Refugee camp	29	47	24	145	مخيم لاجئين
Dependency Rate					معدل الاعالة
2 and more	38	35	27	315	2 فأكثر
1 - 1.99	31	40	29	355	1.99-1
Less than 1	37	35	29	479	أقل من 1
Household Size					حجم الاسرة
1-3 persons	19	28	53	197	1-3 أشخاص
4-5 persons	28	41	31	251	4-5 أشخاص
6-7 persons	28	41	31	250	6-7 أشخاص
8-9 persons	30	40	30	206	8-9 أشخاص
10 or more persons	35	30	35	245	10 أشخاص فأكثر
Poverty Level					مستوى الفقر
Better-off "less than 30%"	28	40	32	262	مستوى أفضل "أقل من 30%"
Middle category "30-44%"	27	38	35	466	مستوى متوسط "30-44%"
Worse-off "45-100%"	30	33	37	421	مستوى أقل "45-100%"

Poverty level = Food consumption ÷ Total consumption

مستوى الفقر = استهلاك الطعام ÷ الاستهلاك الكلي

جدول (4): متوسط انفاق واستهلاك الاسرة الشهري بالدينار حسب مجموعات الانفاق والاستهلاك والمنطقة الجغرافية والتجمع السكاني

Table (4): Average Monthly Household Expenditure and Consumption, (in J.D) by Expenditure and Consumption Groups and Region and Locality

Commodities and Services	الأراضي الفلسطينية Palestinian Territories		التجمع السكاني		محافظة غزة Gaza Governorates	WB-Governorates				مجموعات السلع والخدمات
	Localities	مخيم Camp	قرية Village	مدينة City		المجموع Total	جنوب South	وسط Middle	شمال North	
Number of households in the sample	1149	145	559	445	328	821	232	242	347	عدد أسر العينة
Food cash expenditure	231	211	230	239	212	240	237	280	214	الانفاق النقدي على مجموعات الطعام
Bread and cereals	40	36	40	40	39	40	43	44	35	الخبز والحبوب
Meat and poultry	52	39	55	52	39	57	58	73	45	اللحوم والدواجن
Fish and sea products	5	6	5	5	6	5	5	5	4	الاسماك ومنتجات البحر
Dairy products and eggs	18	15	18	20	14	20	18	26	17	الالبان ومنتجات الالبان والبيض
Oils and fats	17	20	12	22	19	16	15	15	18	الزيوت والدهون
Fruits and nuts	21	21	20	23	20	22	20	26	21	الفواكه والمكسرات
Vegetables,legumes and tubers	32	30	34	30	31	33	35	36	29	الخضروات والبقوليات والدرنات
Suger and confectionery	15	15	16	14	15	15	15	17	13	السكر والمنتجات السكرية
Non-alcohol beverages	7	5	8	7	5	8	8	11	7	المشروبات غير الكحولية
Other food	12	13	12	12	15	11	9	12	11	أطعمة أخرى
Take away food and meals in restaurent	12	11	10	14	9	13	11	15	14	وجبات جاهزة من خارج المنزل / داخل المطعم
Own produced food in kind consumed or given away	11	1	19	4	5	12	12	9	15	مجموعات الطعام المنتجة ذاتياً مستهلكة أو مهداة
TOTAL FOOD CONSUMPTION	242	212	249	243	217	252	249	289	229	الاستهلاك الكلي من الطعام
Non-food cash expenditure	370	318	359	404	330	389	332	499	347	الانفاق النقدي على غير الطعام
Clothing and footwear	50	44	45	59	44	53	50	65	46	الملابس والاحذية
Housing	39	31	35	46	34	40	40	46	37	المسكن
Furniture and utensils	40	44	37	43	35	42	31	61	37	الاثاث والاوزان المنزلية
Household operations	8	8	8	8	7	8	7	11	7	لوازم واعمال منزلية
Medical care	21	16	22	22	16	24	30	22	21	الرعاية الطبية

جدول (4-تابع): متوسط انفاق واستهلاك الاسرة الشهري بالدينار حسب مجموعات الانفاق والاستهلاك والمنطقة الجغرافية والتجمع السكاني

Table (4-cont.): Average Monthly Household Expenditure and Consumption, (in J.D) by Expenditure and Consumption Groups and Region and Locality

Commodities and Services	الأراضي الفلسطينية	التجمع السكاني			محافظة غزة	WB-Governorates				مجموعات السلع والخدمات
	المخيم	قرية	مدينة	Gaza Governorates	المجموع	جنوب	وسط	شمال		
	Palestinian Territories	Camp	Village	City		Total	South	Middle	North	
Number of households in the sample	1149	145	559	445	328	821	232	242	347	عدد أسر العينة
Transport and communications	81	62	85	83	68	87	69	137	64	وسائل النقل والاتصالات
Education	14	16	14	14	13	15	13	18	14	التعليم
Recreation	18	15	13	25	23	16	10	20	16	النشاطات الترفيهية والثقافية
Personal care	13	11	12	15	11	14	13	17	13	العناية الشخصية
Tobacco	25	21	26	26	24	26	23	29	25	التبغ والسجاير
Alcohol beverages	0	0	0	1	0	0	1	0	0	المشروبات الكحولية
Other non-food consumption and expenditure	25	15	25	28	18	28	23	31	28	الانفاق على سلع وخدمات أخرى غير الطعام
Remittances in cash given away	5	4	5	5	5	5	3	3	7	التحويلات النقدية المدفوعة
Taxes in cash	1	0	2	0	0	2	0	5	0	ضرائب
Other cash non-consumption expenditure	30	31	30	29	32	29	19	34	32	نفقات غير استهلاكية أخرى
Own produced non-food in kind consumed or given away	88	94	71	109	109	81	70	112	67	السلع والخدمات المنتجة ذاتياً مستهلكة أو مهداة من غير الطعام
Other than food	2	1	3	1	1	3	3	1	4	أخرى من غير الطعام
Imputed rent	86	93	68	108	108	78	67	111	63	الإيجار المقدر
TOTAL NON-FOOD CONSUMPTION	422	377	393	479	402	434	380	569	375	الاستهلاك الكلي من غير الطعام
TOTAL CONSUMPTION	664	589	642	722	619	686	629	858	604	الاستهلاك الكلي
TOTAL EXPENDITURE	601	529	589	643	542	629	569	779	561	الانفاق الكلي

الانفاق = قيمة المشتريات لأغراض معيشية + الرسوم والضرائب والمدفوعات التحويلية الأخرى
الاستهلاك = الانفاق لأغراض معيشية + ما يستهلك من الانتاج الذاتي + القيمة الاجبارية للمسكن الملك

جدول (5): متوسط انفاق واستهلاك الاسرة الشهري بالدينار حسب مجموعات الانفاق والاستهلاك والمصدر الرئيسي للدخل ومعدل الاعالة

Table (5): Average Monthly Household Expenditure and Consumption, (in J.D), by Expenditure and Consumption Groups and Main Source of Income and Dependency Rate

Commodities and Services	Dependency Rate		Main Source of Income / المصدر الرئيسي للدخل				مجموعات السلع والخدمات
	أقل من 1 Less than 1	1 - 1.99	معدل الاعالة 2 فأكثر 2 and more	تحويلات نقدية / ومصادر أخرى Remittances in cash\ others	اجور ورواتب Wages and Salaries	مشاريع للأسرة Household business	
Number of household in the sample	479	355	315	405	418	326	عدد أسر العينة
Food cash expenditure	256	206	198	215	220	266	الاتفاق النقدي على مجموعات الطعام
Bread and cereals	44	35	34	38	37	45	الخبز والحبوب
Meat and poultry	60	43	42	48	47	63	اللحوم والدواجن
Fish and sea products	5	4	6	5	5	5	الاسماك ومنتجات البحر
Dairy products and eggs	19	18	17	16	18	21	الالبان ومنتجات الالبان والبيض
Oils and fats	18	17	15	14	19	17	الزيوت والدهون
Fruits and nuts	23	19	19	19	20	26	الفواكه والمكسرات
Vegetables, legumes and tubers	35	28	29	32	31	34	الخضروات والبقوليات والدرنيات
Suger and confectionery	16	14	14	14	15	17	السكر والمنتجات السكرية
Non-alcohol beverages	9	6	5	7	6	9	المشروبات غير الكحولية
Other food	13	12	9	11	12	13	أطعمة أخرى
Take away food and meals in restaurent	14	10	8	11	10	16	وجبات جاهزة من خارج المنزل / داخل المطعم
Own produced food in kind consumed or given away	15	8	4	13	7	14	مجموعات الطعام المنتجة ذاتياً مستهلكة أو مهداة
TOTAL FOOD CONSUMPTION	271	214	202	228	227	280	الاستهلاك الكلي من الطعام
Non-food cash expenditure	433	322	271	337	366	418	الاتفاق النقدي على غير الطعام
Clothing and footwear	57	44	40	44	49	60	الملابس والاحذية
Housing	42	37	32	34	41	42	المسكن
Furniture and utensils	48	31	32	39	38	44	الاثاث والوانني المنزلية
Household operations	9	7	7	8	7	9	لوازم واعمال منزلية
Medical care	24	20	17	22	20	22	الرعاية الطبية

جدول (5-تابع): متوسط انفاق واستهلاك الاسرة الشهري بالدينار حسب مجموعات الانفاق والاستهلاك والمصدر الرئيسي للدخل ومعدل الاعالة

Table (5-cont.): Average Monthly Household Expenditure and Consumption, (in J.D), by Expenditure and Consumption Groups and Main Source of Income and Dependency Rate

Commodities and Services	Dependency Rate		Main Source of Income				مجموعات السلع والخدمات
	أقل من 1 Less than 1	1.99 - 1	معدل الاعالة 2 فأكثر 2 and more	تحويلات نقدية / ومصادر أخرى Remittances in cash\ others	اجور ورواتب Wages and Salaries	المصدر الرئيسي للدخل مشاريع للأسرة Household business	
Number of household in the sample	479	355	315	405	418	326	عدد أسر العينة
Transport and communications	92	75	60	74	75	97	وسائل النقل والاتصالات
Education	19	9	9	13	16	14	التعليم
Recreation	21	14	14	16	22	14	النشاطات الترفيهية والثقافية
Personal care	14	13	11	11	12	18	العناية الشخصية
Tobaco	30	22	19	21	26	29	التبغ والسجاير
Alcohol beverages						1	المشروبات الكحولية
Other non-food consumption and expenditure	32	20	12	25	22	29	الانفاق على سلع وخدمات أخرى غير الطعام
Remittances in cash given away	5	5	3	4	5	5	التحويلات النقدية المدفوعة
Taxes in cash	1	3			3		ضرائب
Other cash non-consumption expenditure	39	22	15	26	30	34	نفقات غير استهلاكية أخرى
Own produced non-food in kind consumed or given away	97	73	84	78	84	107	السلع والخدمات المنتجة ذاتياً مستهلكة أو مهداة من غير الطعام
Other than food	2	2	1	2	1	3	أخرى من غير الطعام
Imputed rent	95	71	83	76	83	104	الاجار المقدر
TOTAL NON-FOOD CONSUMPTION	485	365	337	385	412	486	الاستهلاك الكلي من غير الطعام
TOTAL CONSUMPTION	756	579	539	613	639	766	الاستهلاك الكلي
TOTAL EXPENDITURE	689	528	469	552	586	684	الانفاق الكلي

الانفاق = قيمة المشتريات لأغراض معيشية + الرسوم والضرائب والمدفوعات التحويلية الأخرى
الاستهلاك = الانفاق لأغراض معيشية + ما يستهلك من الانتاج الذاتي + القيمة الاجارية للمسكن الملك

جدول (6): متوسط انفاق واستهلاك الاسرة الشهري بالدينار حسب مجموعات الانفاق والاستهلاك وحجم الاسرة ومستوى الفقر

Table (6): Average Monthly Household Expenditure and Consumption, (in J.D) by Ependiture and Consumption Groups and Household Size and Poverty Level

Commodities and Services	Poverty Level			Household Size					مجموعات السلع والخدمات
	مستوى أقل	متوسط	مستوى أفضل	10+	8-9	6-7	4-5	1-3	
	Worse-off	Middle	Better-off						
Number of households in sample	421	466	262	245	206	250	251	197	عدد اسر العينة
Food cash expenditure	247	236	199	337	265	231	190	122	الاتفاق النقدي على مجموعات الطعام
Bread and cereals	44	41	32	65	45	38	30	19	الخبز والحبوب
Meat and poultry	54	54	46	71	56	55	45	29	اللحوم والدواجن
Fish and sea products	5	5	4	8	6	5	4	3	الاسماك ومنتجات البحر
Dairy products and eggs	17	19	18	23	20	19	18	10	الالبان ومنتجات الالبان والبيض
Oils and fats	26	13	11	27	20	16	13	8	الزيوت والدهون
Fruits and nuts	21	23	20	29	23	22	19	12	الفواكه والمكسرات
Vegetables,legumes and tubers	36	32	25	49	36	32	24	16	الخضروات والبقوليات والدرنيات
Suger and confectionery	16	15	12	23	19	14	12	7	السكر والمنتجات السكرية
Non-alcohol beverages	6	8	8	10	8	7	7	4	المشروبات غير الكحولية
Other food	12	13	10	17	16	11	9	6	أطعمة أخرى
Take away food and meals in restaurent	10	13	13	15	16	12	9	8	وجبات جاهزة من خارج المنزل / داخل المطعم
Own produced food in kind consumed or given away	17	10	4	21	12	6	8	3	مجموعات الطعام المنتجة ذاتياً مستهلكة أو مهداة
TOTAL FOOD CONSUMPTION	264	246	203	358	277	237	198	125	الاستهلاك الكلي من الطعام
Non-food cash expenditure	200	365	661	487	403	358	332	260	الاتفاق النقدي على غير الطعام
Clothing and footwear	30	59	68	65	59	50	48	26	الملابس والاحذية
Housing	30	41	47	51	37	40	37	25	المسكن
Furniture and utensils	16	36	86	44	39	46	40	31	الاثاث والاواني المنزلية
Household operations	8	8	9	11	9	9	6	5	لوازم واعمال منزلية
Medical care	14	23	32	35	19	18	19	16	الرعاية الطبية

جدول (6-تابع): متوسط انفاق واستهلاك الاسرة الشهري بالدينار حسب مجموعات الانفاق والاستهلاك وحجم الاسرة ومستوى الفقر

Table (6-cont.): Average Monthly Household Expenditure and Consumption, (in J.D) by Ependiture and Consumption Groups and Household Size and Poverty Level

Commodities and Services	Poverty Level		Household Size						مجموعات السلع والخدمات
	مستوى أقل	متوسط	مستوى أفضل	+10	9-8	7-6	5-4	3-1	
	Worse-off	Middle	Better-off						
Number of households in sample	421	466	262	245	206	250	251	197	عدد اسر العينة
Transport and communications	29	65	194	109	80	79	71	64	وسائل النقل والاتصالات
Education	8	14	24	19	24	15	10	4	التعليم
Recreation	6	12	47	18	29	13	12	18	النشاطات الترفيهية والثقافية
Personal care	9	16	16	17	14	13	14	7	العناية الشخصية
Tobacco	18	30	30	38	28	25	18	15	التبغ والسجائر
Alcohol beverages	0	0	0	0	0	0	0	0	المشروبات الكحولية
Other non-food consumption and expenditure	10	20	59	30	27	22	20	26	الانفاق على سلع وخدمات أخرى غير الطعام
Remittances in cash given away	3	5	7	7	4	4	5	3	التحويلات النقدية المدفوعة
Taxes in cash	1	1	3	0	0	3	1	1	ضرائب
Other cash non-consumption expenditure	18	35	39	43	34	21	31	19	نفقات غير استهلاكية أخرى
Own produced non-food in kind consumed or given away	54	94	135	105	101	93	76	65	السلع والخدمات المنتجة ذاتياً مستهلكة أو مهداة من غير الطعام
Other than food	3	2	1	3	2	1	3	1	أخرى من غير الطعام
Imputed rent	51	92	134	102	99	92	73	64	الايجار المقدر
TOTAL NON-FOOD CONSUMPTION	232	418	747	542	466	423	371	302	الاستهلاك الكلي من غير الطعام
TOTAL CONSUMPTION	496	664	950	900	743	660	569	427	الاستهلاك الكلي
TOTAL EXPENDITURE	447	601	860	824	668	589	522	382	الانفاق الكلي

الانفاق = قيمة المشتريات لأغراض معيشية + الرسوم والضرائب والمدفوعات التحويلية الأخرى
الاستهلاك = الانفاق لأغراض معيشية + ما يستهلك من الانتاج الذاتي + القيمة الايجارية للمسكن الملك

جدول (7): متوسط استهلاك الاسرة الشهري بالدينار حسب مجموعات الاستهلاك والمنطقة الجغرافية والتجمع السكاني
 Table (7): Average Monthly Household Consumption, (in J.D) by Consumption Groups and Region and Locality

Commodities and Services	الاراضي الفلسطينية Palestinian Territories	التجمع السكاني			محافظة غزة Gaza Governorates	محافظة الضفة WB-Governorates				مجموعات السلع والخدمات
		مخيم Camp	قرية Village	مدينة City		المجموع Total	جنوب South	وسط Middle	شمال North	
Number of households in the sample	1149	145	559	445	328	821	232	242	347	عدد أسر العينة
TOTAL FOOD CONSUMPTION	36.4	36.0	38.8	33.7	35.1	36.7	39.6	33.7	37.9	الاستهلاك الكلي من الطعام
Bread and cereals	6.0	6.1	6.2	5.5	6.3	5.8	6.8	5.1	5.8	الخبز والحبوب
Meat and poultry	7.8	6.6	8.6	7.2	6.3	8.3	9.2	8.5	7.5	للحوم والدواجن
Fish and sea products	0.8	1.0	0.8	0.7	1.0	0.7	0.8	0.6	0.7	الاسماك ومنتجات البحر
Dairy products and eggs	2.7	2.6	2.8	2.8	2.3	2.9	2.9	3.0	2.8	الالبان ومنتجات الالبان والبيض
Oils and fats	2.6	3.4	1.9	3.1	3.1	2.3	2.4	1.8	3.0	الزيوت والدهون
Fruits and nuts	3.2	3.6	3.1	3.2	3.2	3.2	3.2	3.0	3.5	الفواكه والمكسرات
Vegetables,legumes and tubers	4.8	5.1	5.3	4.2	5.0	4.8	5.6	4.2	4.8	الخضروات والبقوليات والدرنات
Suger and confectionery	2.3	2.6	2.5	1.9	2.4	2.2	2.4	2.0	2.2	السكر والمنتجات السكرية
Non-alcohol beverages	1.1	0.9	1.3	1.0	0.8	1.2	1.3	1.3	1.2	المشروبات غير الكحولية
Other food	1.8	2.2	1.9	1.7	2.4	1.6	1.4	1.4	1.8	أطعمة أخرى
Take away food and meals in restaurent	1.8	1.9	1.6	1.9	1.5	1.9	1.8	1.8	2.3	وجبات من خارج المنزل / داخل المطعم
Own produced food in kind consumed or given away	1.7	0.2	3.0	0.6	0.8	1.8	1.9	1.1	2.5	مجموعات الطعام المنتجة ذاتياً مستهلكة أو مهداة
TOTAL NON-FOOD CONSUMPTION	63.6	64.0	61.2	66.3	64.9	63.3	60.4	66.3	62.1	الاستهلاك الكلي من غير الطعام
Clothing and footwear	7.5	7.5	7.0	8.2	7.1	7.7	8.0	7.6	7.6	الملابس والاحذية
Housing	5.9	5.3	5.5	6.4	5.5	5.8	6.4	5.4	6.1	المسكن

جدول (7-تابع): متوسط استهلاك الاسرة الشهري بالدينار حسب مجموعات الاستهلاك والمنطقة الجغرافية والتجمع السكاني
 Table (7-cont.): Average Monthly Household Consumption, (in J.D) by Consumption Groups and Region and Locality

Commodities and Services	الأراضي الغربية Palestinian Territories	التجمع السكاني			محافظة غزة Gaza Governorates	محافظة الضفة WB-Governorates				مجموعات السلع والخدمات
		Localities مخيم Camp	قرية Village	مدينة City		المجموع Total	جنوب South	وسط Middle	شمال North	
Number of households in the sample	1149	145	559	445	328	821	232	242	347	عدد أسر العينة
Furniture and utensils	6.0	7.5	5.8	6.0	5.7	6.1	4.9	7.1	6.1	الأثاث والادوات المنزلية
Household operations	1.2	1.4	1.3	1.1	1.1	1.2	1.1	1.3	1.2	لوازم واعمال منزلية
Medical care	3.2	2.7	3.4	3.1	2.6	3.5	4.8	2.6	3.5	الرعاية الطبية
Transport and communications	12.2	10.5	13.2	11.5	11.0	12.7	11.0	16.0	10.6	وسائل النقل والاتصالات
Education	2.1	2.7	2.2	1.9	2.1	2.2	2.1	2.1	2.3	التعليم
Recreation	2.7	2.6	2.0	3.5	3.7	2.3	1.6	2.3	2.7	النشاطات الترفيهية والثقافية
Personal care	2.0	1.9	1.9	2.1	1.8	2.0	2.1	2.0	2.2	العناية الشخصية
Tobacco	3.8	3.6	4.1	3.6	3.9	3.8	3.7	3.4	4.1	التبغ والسجاير
Alcohol beverages	0.0	0.0	0.0	0.1	0.0	0.0	0.2	0.0	0.0	المشروبات الكحولية
Other non-food consumption and expenditure	3.8	2.6	3.9	3.9	2.9	4.1	3.7	3.6	4.6	الانفاق على سلع وخدمات أخرى غير الطعام
Own produced non-food in kind consumed or given away	13.3	16.0	11.1	15.1	17.6	11.8	11.1	13.1	11.1	السلع والخدمات المنتجة ذاتياً مستهلكة أو مهادة من غير الطعام
Other than food	0.3	0.2	0.5	0.1	0.2	0.4	0.5	0.1	0.7	أخرى من غير الطعام
Imputed rent	13.0	15.8	10.6	15.0	17.4	11.4	10.7	12.9	10.4	الإيجار المقدر
TOTAL CONSUMPTION	664.0	589.0	642.0	722.0	619.0	686.0	629.0	858.0	604.0	الاستهلاك الكلي

جدول (8): متوسط استهلاك الاسرة الشهري بالدينار حسب مجموعات الاستهلاك والمصدر الرئيسي للدخل ومعدل الاعالة

Table (8): Average Monthly Household Consumption, (in J.D), by Consumption Groups and Main Source of Income and Dependency Rate

Commodities and Services	معدل الاعالة Dependency Rate			المصدر الرئيسي للدخل Main Source of Income			مجموعات السلم والخدمات
	اقل من 1 Less than 1	1 - 1.99	2 فاكثر 2 and more	تحويلات نقدية / ومصادر أخرى Remittances in cash \ others	اجور ورواتب Wages and Salaries	مشاريع للأسرة Household business	
عدد أسر العينة	479	355	315	405	418	326	
TOTAL FOOD CONSUMPTION	35.8	37.0	37.5	37.2	35.5	36.6	الاستهلاك الكلي من الطعام
Bread and cereals	5.8	6.0	6.3	6.2	5.8	5.9	الخبز والحبوب
Meat and poultry	7.9	7.4	7.8	7.8	7.4	8.2	اللحوم والدواجن
Fish and sea products	0.7	0.7	1.1	0.8	0.8	0.7	الاسماك ومنتجات البحر
Dairy products and eggs	2.5	3.1	3.2	2.6	2.8	2.7	الالبان ومنتجات الالبان والبيض
Oils and fats	2.4	2.9	2.8	2.3	3.0	2.2	الزيوت والدهون
Fruits and nuts	3.0	3.3	3.5	3.1	3.1	3.4	الفواكه والمكسرات
Vegetables, legumes and tubers	4.6	4.8	5.4	5.2	4.9	4.4	الخضروات والبقوليات والدرنيات
Suger and confectionery	2.1	2.4	2.6	2.3	2.4	2.2	السكر والمنتجات السكرية
Non-alcohol beverages	1.2	1.0	0.9	1.1	0.9	1.2	المشروبات غير الكحولية
Other food	1.7	2.1	1.7	1.8	1.9	1.7	أطعمة أخرى
Take away food and meals in restaurent	1.9	1.7	1.5	1.8	1.6	2.1	وجبات من خارج المنزل / داخل المطعم
<i>Own produced food in kind consumed or given away</i>	2.0	1.4	0.7	2.1	1.1	1.8	مجموعات الطعام المنتجة ذاتياً مستهلكة أو مهداة
TOTAL NON-FOOD CONSUMPTION	64.2	63.0	62.5	62.8	64.5	63.4	الاستهلاك الكلي من غير الطعام
Clothing and footwear	7.5	7.6	7.4	7.2	7.7	7.8	الملابس والاحذية
Housing	5.6	6.4	5.9	5.6	6.4	5.5	المسكن

جدول (8-تابع): متوسط استهلاك الاسرة الشهري بالدينار حسب مجموعات الاستهلاك والمصدر الرئيسي للدخل ومعدل الاعالة
 Table (8-cont.): Average Monthly Household Consumption, (in J.D), by Consumption Groups and Main Source of Income and Dependency Rate

Commodities and Services	معدل الاعالة Percent			المصدر الرئيسي للدخل Main Source of Income			مجموعات السلع والخدمات
	اقل من 1 Less than 1	1.99 - 1	2 فاكثر 2 and more	تحويلات نقدية / ومصادر أخرى Remittances in cash \ others	اجور ورواتب Wages and Salaries	مشاريع للأسرة Household business	
Number of households in the sample	479	355	315	405	418	326	عدد أسر العينة
Furniture and utensils	6.4	5.4	5.9	6.4	6.0	5.7	الاثاث والاواني المنزلية
Household operations	1.2	1.2	1.3	1.3	1.1	1.2	لوازم واعمال منزلية
Medical care	3.2	3.5	3.2	3.6	3.1	2.9	الرعاية الطبية
Transport and communications	12.2	13.0	11.1	12.1	11.7	12.7	وسائل النقل والاتصالات
Education	2.5	1.6	1.7	2.1	2.5	1.8	التعليم
Recreation	2.8	2.4	2.6	2.6	3.4	1.8	النشاطات الترفيهية والثقافية
Personal care	1.9	2.3	2.0	1.8	1.9	2.4	العناية الشخصية
Tobaco	4.0	3.8	3.5	3.4	4.1	3.8	التبغ والسجاير
Alcohol beverages	0.0	0.0	0.0	0.0	0.0	0.1	المشروبات الكحولية
Other non-food consumption and expenditure	4.2	3.5	2.2	4.1	3.4	3.8	الانفاق على سلع وخدمات أخرى غير الطعام
Own produced non-food in kind consumed or given away	12.8	12.6	15.6	12.7	13.1	14.0	السلع والخدمات المنتجة ذاتياً مستهلكة أو مهداة من غير الطعام
Other than food	0.3	0.4	0.2	0.3	0.2	0.4	أخرى من غير الطعام
Imputed rent	12.6	12.3	15.4	12.4	13.0	13.6	الايجار المقدر
TOTAL CONSUMPTION	756.0	579.0	539.0	613.0	639.0	766.0	الاستهلاك الكلي

جدول (9): متوسط استهلاك الاسرة الشهري بالدينار حسب مجموعات الاستهلاك وحجم الاسرة ومستوى الفقر

Table (9): Average Monthly Household Consumption, (in J.D) by Consumption Groups Household Size and Poverty Level

Commodities and Services	مستوى الفقر			حجم الاسرة					مجموعات السلع والخدمات
	Poverty Level			Household Size					
	مستوى اقل Worse-off	متوسط Middle	مستوى افضل Better-off	+10	9-8	7-6	5-4	3-1	
Number of households in sample	421	466	262	245	206	250	251	197	عدد أسر العينة
TOTAL FOOD CONSUMPTION	53.2	37.0	21.4	39.8	37.3	35.9	34.8	29.3	الاستهلاك الكلي من الطعام
Bread and cereals	8.9	6.2	3.4	7.2	6.1	5.8	5.3	4.5	الخبز والحبوب
Meat and poultry	10.9	8.1	4.8	7.9	7.5	8.3	7.9	6.8	اللحوم والدواجن
Fish and sea products	1.0	0.8	0.4	0.9	0.8	0.8	0.7	0.7	الاسماك ومنتجات البحر
Dairy products and eggs	3.4	2.9	1.9	2.6	2.7	2.9	3.2	2.3	الالبان ومنتجات الالبان والبيض
Oils and fats	5.2	2.0	1.2	3.0	2.7	2.4	2.3	1.9	الزيوت والدهون
Fruits and nuts	4.2	3.5	2.1	3.2	3.1	3.3	3.3	2.8	الفواكه والمكسرات
Vegetables,legumes and tubers	7.3	4.8	2.6	5.4	4.9	4.9	4.2	3.8	الخضروات والبقوليات والدرنجات
Suger and confectionery	3.2	2.3	1.3	2.6	2.6	2.1	2.1	1.6	السكر والمنتجات السكرية
Non-alcohol beverages	1.2	1.2	0.8	1.1	1.1	1.1	1.2	0.9	المشروبات غير الكحولية
Other food	2.4	2.0	1.1	1.9	2.2	1.7	1.6	1.4	أطعمة أخرى
Take away food and meals in restaurent	2.0	2.0	1.4	1.7	2.2	1.8	1.6	1.9	وجبات من خارج المنزل / داخل المطعم
<i>Own produced food in kind consumed or given away</i>	3.4	1.5	0.4	2.3	1.6	0.9	1.4	0.7	مجموعات الطعام المنتجة ذاتياً مستهلكة أو مهداة
TOTAL NON-FOOD CONSUMPTION	46.8	63.0	78.6	60.2	62.7	64.1	65.2	70.7	الاستهلاك الكلي من غير الطعام
Clothing and footwear	6.1	8.9	7.2	7.2	7.9	7.6	8.4	6.1	الملابس والاحذية
Housing	6.1	6.2	5.0	5.7	5.0	6.1	6.5	5.9	المسكن

جدول (9-تابع): متوسط استهلاك الاسرة الشهري بالدينار حسب مجموعات الاستهلاك وحجم الاسرة ومستوى الفقر

Table (9-cont.): Average Monthly Household Consumption, (in J.D) by Consumption Groups Household Size and Poverty Level
نسبة Percent

Commodities and Services	مستوى الفقر Poverty Level			حجم الاسرة Household Size					مجموعات السلع والخدمات
	مستوى اقل Worse-off	متوسط Middle	مستوى افضل Better-off	+10	9-8	7-6	5-4	3-1	
Number of households in sample	421	466	262	245	206	250	251	197	عدد أسر العينة
Furniture and utensils	3.2	5.4	9.1	4.9	5.3	7.0	7.0	7.3	الاثاث والاوناني المنزلية
Household operations	1.6	1.2	1.0	1.2	1.2	1.4	1.1	1.2	لوازم واعمال منزلية
Medical care	2.8	3.5	3.4	3.9	2.6	2.7	3.3	3.8	الرعاية الطبية
Transport and communications	5.9	9.8	20.4	12.1	10.8	12.0	12.5	15.0	وسائل النقل والاتصالات
Education	1.6	2.1	2.5	2.1	3.2	2.3	1.8	0.9	التعليم
Recreation	1.2	1.8	5.0	2.0	3.9	2.0	2.1	4.2	النشاطات الترفيهية والثقافية
Personal care	1.8	2.4	1.7	1.9	1.9	2.0	2.5	1.6	العناية الشخصية
Tobacco	3.6	4.5	3.2	4.2	3.8	3.8	3.2	3.5	التبغ والسجاير
Alcohol beverages	0.0	0.0	0.0	0.0	0.0	0.0	0.0	0.0	المشروبات الكحولية
Other non-food consumption and expenditure	2.0	3.0	6.2	3.3	3.6	3.3	3.5	6.1	الانفاق على سلع وخدمات أخرى غير الطعام
Own produced non-food in kind consumed or given away	10.9	14.2	14.2	11.7	13.6	14.1	13.4	15.2	السلع والخدمات المنتجة ذاتياً مستهلكة أو مهداة من غير الطعام
Other than food	0.6	0.3	0.1	0.3	0.3	0.2	0.5	0.2	أخرى من غير الطعام
Imputed rent	10.3	13.9	14.1	11.3	13.3	13.9	12.8	15.0	الاجار المقدر
TOTAL CONSUMPTION	496.0	664.0	950.0	900.0	743.0	660.0	569.0	427.0	الاستهلاك الكلي

Poverty level = Food consumption ÷ Total consumption

مستوى الفقر = استهلاك الطعام ÷ الاستهلاك الكلي

جدول (10): متوسط انفاق الاسرة الشهري بالدينار حسب مجموعات الانفاق والمنطقة الجغرافية والتجمع السكاني
 Table (10): Average Monthly Household Expenditure, (in J.D) by Expenditure Groups and Region and Locality
 نسبة Percent

Commodities and Services	الاراضي الفلسطينية Palestinian Territories	التجمع السكاني			محافظة غزة Gaza Governorates	محافظة الضفة WB-Governorates				مجموعات السلع والخدمات
		مخيم Camp	قرية Village	مدينة City		المجموع Total	جنوب South	وسط Middle	شمال North	
Number of households in sample	1149	145	559	445	328	821	232	242	347	عدد أسر العينة
Food cash expenditure	38.4	39.9	39.0	37.2	39.1	38.2	41.7	35.9	38.1	الاتفاق النقدي على مجموعات الطعام
Bread and cereals	6.7	6.8	6.8	6.2	7.2	6.4	7.6	5.7	6.2	الخبز والحبوب
Meat and poultry	8.7	7.4	9.3	8.1	7.2	9.1	10.2	9.4	8.0	اللحوم والدواجن
Fish and sea products	0.8	1.1	0.9	0.8	1.1	0.8	0.9	0.6	0.7	الاسماك ومنتجات البحر
Dairy products and eggs	3.0	2.8	3.1	3.1	2.6	3.2	3.2	3.3	3.0	الالبان ومنتجات الالبان والبيض
Oils and fats	2.8	3.8	2.0	3.4	3.5	2.5	2.6	1.9	3.2	الزيوت والدهون
Fruits and nuts	3.5	4.0	3.4	3.6	3.7	3.5	3.5	3.3	3.7	الفواكه والمكسرات
Vegetables,legumes and tubers	5.3	5.7	5.8	4.7	5.7	5.3	6.2	4.6	5.2	الخضروات والبقوليات والدرنيات
Suger and confectionery	2.5	2.8	2.7	2.2	2.8	2.4	2.6	2.2	2.3	السكر والمنتجات السكرية
Non-alcohol beverages	1.2	1.0	1.4	1.1	0.9	1.3	1.4	1.4	1.3	المشروبات غير الكحولية
Other food	2.0	2.5	2.0	1.9	2.8	1.8	1.6	1.5	2.0	أطعمة أخرى
Take away food and meals in restaurent	2.0	2.1	1.7	2.2	1.7	2.1	1.9	1.9	2.5	وجبات من خارج المنزل / داخل المطعم
Non-food cash expenditure	61.6	60.1	61.0	62.8	60.9	61.8	58.3	64.1	61.9	الاتفاق النقدي على غير الطعام
Clothing and footwear	8.3	8.3	7.6	9.2	8.1	8.4	8.8	8.3	8.2	الملابس والاحذية
Housing	6.5	5.9	5.9	7.2	6.3	6.4	7.0	5.9	6.6	المسكن
Furniture and utensils	6.7	8.3	6.3	6.7	6.5	6.7	5.5	7.8	6.6	الاثاث والاوراني المنزلية
Household operations	1.3	1.5	1.4	1.2	1.3	1.3	1.2	1.4	1.3	لوازم واعمال منزلية
Medical care	3.5	3.0	3.7	3.4	3.0	3.8	5.3	2.8	3.7	الرعاية الطبية
Transport and communications	13.5	11.7	14.4	12.9	12.5	13.8	12.1	17.6	11.4	وسائل النقل والاتصالات
Education	2.3	3.0	2.4	2.2	2.4	2.4	2.3	2.3	2.5	التعليم
Recreation	3.0	2.8	2.2	3.9	4.2	2.5	1.8	2.6	2.9	النشاطات الترفيهية والثقافية
Personal care	2.2	2.1	2.0	2.3	2.0	2.2	2.3	2.2	2.3	العناية الشخصية
Tobaco	4.2	4.0	4.4	4.0	4.4	4.1	4.0	3.7	4.5	التبغ والسجاير
Alcohol beverages	0.0	0.0	0.0	0.2	0.0	0.0	0.2	0.0	0.0	المشروبات الكحولية
Other non-food consumption and expenditure	4.2	2.8	4.2	4.4	3.3	4.5	4.0	4.0	5.0	الاتفاق على سلع وخدمات أخرى غير الطعام
Remittances in cash given away	0.8	0.8	0.9	0.8	0.9	0.8	0.5	0.4	1.3	التحويلات النقدية المدفوعة
Taxes in cash	0.2	0.0	0.3	0.0	0.0	0.3	0.0	0.6	0.0	ضرائب
Other cash non-consumption expenditure	5.0	5.9	5.1	4.5	5.9	4.6	3.3	4.4	5.7	نفقات غير استهلاكية أخرى
TOTAL EXPENDITURE	601.0	529.0	589.0	643.0	542.0	629.0	569.0	779.0	561.0	الانفاق الكلي

جدول (11): متوسط انفاق الاسرة الشهري بالدينار حسب مجموعات الانفاق والمصدر الرئيسي للدخل ومعدل الاعالة

Table (11): Average Monthly Household Expenditure, (in J.D), by Expenditure Groups and Main Source of Income and Dependency Rate

Commodities and Services	معدل الاعالة Percent			المصدر الرئيسي للدخل Main Source of Income			مجموعات السلع والخدمات
	اقل من 1 Less than 1	1.99 - 1	2 فاكثر 2 and more	تحويلات نقدية / ومصادر أخرى Remittances in cash\ others	اجور ورواتب Wages and Salaries	مشاريع للأسرة Household business	
Number of households in the sample	479	355	315	405	418	326	عدد أسر العينة
Food cash expenditure	37.2	39.0	42.2	38.9	37.5	38.9	الانفاق النقدي على الطعام
Bread and cereals	6.4	6.6	7.3	6.9	6.3	6.6	الخبز والحبوب
Meat and poultry	8.7	8.1	9.0	8.7	8.0	9.2	للحوم والدواجن
Fish and sea products	0.7	0.8	1.3	0.9	0.9	0.7	الاسماك ومنتجات البحر
Dairy products and eggs	2.8	3.4	3.6	2.9	3.1	3.1	الالبان ومنتجات الالبان والبيض
Oils and fats	2.6	3.2	3.2	2.5	3.2	2.5	الزيوت والدهون
Fruits and nuts	3.3	3.6	4.1	3.4	3.4	3.8	الفواكه والمكسرات
Vegetables,legumes and tubers	5.1	5.3	6.2	5.8	5.3	5.0	الخضروات والبقوليات والدرنيات
Suger and confectionery	2.3	2.7	3.0	2.5	2.6	2.5	السكر والمنتجات السكرية
Non-alcohol beverages	1.3	1.1	1.1	1.3	1.0	1.3	المشروبات غير الكحولية
Other food	1.9	2.3	1.9	2.0	2.1	1.9	أطعمة أخرى
Take away food and meals in restaurent	2.0	1.9	1.7	2.0	1.7	2.3	وجبات من خارج المنزل / داخل المطعم
Non-food cash expenditure	62.8	61.0	57.8	61.1	62.5	61.1	الانفاق النقدي على غير الطعام
Clothing and footwear	8.3	8.3	8.5	8.0	8.4	8.8	الملابس والاحذية
Housing	6.1	7.0	6.8	6.2	7.0	6.1	المسكن
Furniture and utensils	7.0	5.9	6.8	7.1	6.5	6.4	الاثاث والاولاني المنزلية
Household operations	1.3	1.3	1.5	1.5	1.2	1.3	لوازم واعمال منزلية
Medical care	3.5	3.8	3.6	4.0	3.4	3.2	الرعاية الطبية
Transport and communications	13.4	14.2	12.8	13.4	12.8	14.2	وسائل النقل والاتصالات
Education	2.8	1.7	1.9	2.4	2.7	2.1	التعليم
Recreation	3.1	2.7	3.0	2.9	3.8	2.1	النشاطات الترفيهية والثقافية
Personal care	2.0	2.5	2.4	2.0	2.1	2.6	العناية الشخصية
Tobaco	4.4	4.2	4.1	3.8	4.4	4.2	التبغ والسجائر
Alcohol beverages	0.0	0.0	0.0	0.0	0.0	0.2	المشروبات الكحولية
Other non-food consumption and expenditure	4.6	3.8	2.6	4.5	3.8	4.2	الانفاق على سلع وخدمات أخرى غير الطعام
Remittances in cash given away	0.7	1.0	0.6	0.7	0.9	0.7	التحويلات النقدية المدفوعة
Taxes in cash	0.2	0.6	0.0	0.0	0.5	0.0	ضرائب
Other cash non-consumption expenditure	5.7	4.2	3.2	4.7	5.1	5.0	نفقات غير استهلاكية أخرى
TOTAL EXPENDITURE	689.0	528.0	469.0	552.0	586.0	684.0	الانفاق الكلي

جدول (12): متوسط انفاق الاسرة الشهري بالدينار حسب مجموعات الانفاق وحجم الاسرة ومستوى الفقر

Table (12): Average Monthly Household Expenditure, (in J.D) by Expenditure Groups and Household Size and Poverty Level
نسبة Percent

Commodities and Services	Poverty level			Household size					مجموعات السلع والخدمات
	مستوى اقل Worse-off	متوسط Middle	مستوى افضل Better-off	+10	9-8	7-6	5-4	3-1	
Number of households in sample	421	466	262	245	206	250	251	197	عدد أسر العينة
Food cash expenditure	55.3	39.2	23.1	40.9	39.7	39.2	36.5	31.9	الانفاق النقدي على الطعام
Bread and cereals	9.8	6.8	3.7	7.9	6.7	6.5	5.8	5.0	الخبز والحبوب
Meat and poultry	12.1	9.0	5.3	8.6	8.4	9.3	8.6	7.6	اللحوم والدواجن
Fish and sea products	1.1	0.8	0.5	1.0	0.9	0.8	0.8	0.8	الاسماك ومنتجات البحر
Dairy products and eggs	3.8	3.2	2.1	2.8	3.0	3.2	3.5	2.6	الالبان ومنتجات الالبان والبيض
Oils and fats	5.8	2.2	1.3	3.3	3.0	2.7	2.5	2.1	الزيوت والدهون
Fruits and nuts	4.7	3.8	2.3	3.5	3.4	3.7	3.6	3.1	الفواكه والمكسرات
Vegetables, legumes and tubers	8.1	5.3	2.9	5.9	5.4	5.4	4.6	4.2	الخضروات والبقوليات والدرنيات
Suger and confectionery	3.6	2.5	1.4	2.8	2.8	2.4	2.3	1.8	السكر والمنتجات السكرية
Non-alcohol beverages	1.3	1.3	0.9	1.2	1.2	1.2	1.3	1.0	المشروبات غير الكحولية
Other food	2.7	2.2	1.2	2.1	2.4	1.9	1.7	1.6	أطعمة أخرى
Take away food and meals in restaurant	2.2	2.2	1.5	1.8	2.4	2.0	1.7	2.1	وجبات من خارج المنزل / داخل المطعم
Non-food cash expenditure	44.7	60.8	76.9	71.2	60.3	60.8	63.5	68.1	الانفاق النقدي على غير الطعام
Clothing and footwear	6.7	9.8	7.9	7.9	8.8	8.5	9.2	6.8	الملابس والاحذية
Housing	6.7	7.0	5.5	6.2	5.5	6.8	6.7	6.5	المسكن
Furniture and utensils	3.6	6.0	10.0	5.3	5.8	7.8	7.7	8.1	الاثاث والاواني المنزلية
Household operations	1.8	1.3	1.0	1.3	1.3	1.5	1.2	1.3	لوازم واعمال منزلية
Medical care	3.1	3.8	3.7	4.2	2.8	3.1	3.6	4.2	الرعاية الطبية
Transport and communications	6.5	10.8	22.6	13.2	12.0	13.4	13.6	16.8	وسائل النقل والاتصالات
Education	1.8	2.3	2.8	2.3	3.6	2.5	1.9	1.0	التعليم
Recreation	1.3	2.0	5.5	2.2	4.3	2.2	2.3	4.7	النشاطات الترفيهية والثقافية
Personal care	2.0	2.7	1.9	2.1	2.1	2.2	2.7	1.8	العناية الشخصية
Tobaco	4.0	5.0	3.5	4.6	4.2	4.2	3.5	3.9	التبغ والسجاير
Alcohol beverages	0.0	0.0	0.0	0.0	0.0	0.0	0.0	0.0	المشروبات الكحولية
Other non-food consumption and expenditure	2.2	3.3	6.9	3.6	4.0	3.7	3.8	6.8	الانفاق على سلع وخدمات أخرى غير الطعام
Remittances in cash given away	0.7	0.8	0.8	0.8	0.6	0.7	1.0	0.8	التحويلات النقدية المدفوعة
Taxes in cash	0.2	0.2	0.3	0.0	0.0	0.5	0.2	0.3	ضرائب
Other cash non-consumption expenditure	4.0	5.8	4.5	5.2	5.1	3.6	6.0	5.0	نفقات غير استهلاكية أخرى
TOTAL EXPENDITURE	447.0	602.0	860.0	824.0	668.0	589.0	521.0	382.0	الانفاق الكلي

Poverty Level = Food consumption / Total consumption

مستوى الفقر = استهلاك الطعام / الاستهلاك الكلي

جدول (13): توزيع الاستهلاك الكلي بالدينار حسب بعض المتغيرات ومجموعات الاستهلاك
 Table (13): Consumption Groups (in J.D), as Part of Total Consumption and Selected Variables
 نسبة Percent

Selected Variables	مجموعات الاستهلاك Consumption Groups					معدل الاستهلاك الشهري بالدينار Average monthly Consumption In J.D	عدد أسر العينة Number of Households in Sample	المتغيرات
	أخرى Others	وسائل النقل والاتصالات Transport/ communication	الملابس Clothing	المسكن Housing	الطعام Food			
Palestinian Territories	25	12	8	19	36	664	1149	الأراضي الفلسطينية
West Bank Governorates	25	13	8	17	37	686	821	محافظات الضفة الغربية
WB-North Governorates	26	11	8	17	38	604	347	محافظات شمال الضفة
WB-Middle Governorates	24	16	8	18	34	858	242	محافظات وسط الضفة
WB-South Governorates	24	11	8	17	40	629	232	محافظات جنوب الضفة
Gaza Governorates	76	11	7	23	35	619	328	محافظات غزة
Locality								التجمع السكاني
City	26	11	8	21	34	722	445	مدينة
Village	25	13	7	16	39	642	559	قرية
Refugee camp	25	11	7	21	36	589	145	مخيم لاجئين
Main Source of Income								المصدر الرئيسي للدخل
Household business	23	13	8	19	37	766	326	مشاريع للأسرة
Wages and Salaries	25	12	8	19	36	639	418	أجور ورواتب
Remittances in cash \others	26	12	7	18	37	613	405	تحويلات نقدية /مصادر أخرى
Dependency Rate								معدل الإعالة
2 and more	24	11	7	21	37	539	315	2 فأكثر
1 - 1.99	23	13	8	19	37	579	355	1.99-1
Less than 1	26	12	8	18	36	756	479	أقل من 1
Household Size								حجم الأسرة
1-3 persons	29	15	21	6	29	427	197	1-3 أشخاص
4-5 persons	26	12	19	8	35	569	251	4-5 أشخاص
6-7 persons	24	12	20	8	36	660	250	6-7 أشخاص
8-9 persons	26	11	18	8	37	743	206	8-9 أشخاص
10 and more persons	24	12	17	7	40	900	245	10 أشخاص فأكثر
Poverty Level								مستوى الفقر
Better-off " less than 30% "	33	20	19	7	21	950	262	مستوى أفضل " أقل من 30% "
Middle category "30-44%"	24	10	20	9	37	664	466	مستوى متوسط " 30-44% "
Worse-off "45-100%"	19	6	16	6	53	496	421	مستوى أقل " 45-100% "

Poverty Level = Food consumption ÷ Total consumption

مستوى الفقر = استهلاك الطعام ÷ الاستهلاك الكلي

جدول (14): الاسر حسب بعض المتغيرات ومستوى الفقر (استهلاك الطعام / الاستهلاك الكلي)

Table (14): Households by Poverty Level (Food consumption / Total consumption) and Sected Variables
نسبة Percent

Selected Variables	Poverty Level			عدد أسر العينة Number of households in sample	المتغيرات
	مستوى أقل Worse-off "45-100%"	مستوى متوسط Middle category 30-44%	مستوى أفضل "أقل من 30%" Better-off "less than 30%"		
Palestinian Territories	53.5	36.8	21.4	1149	الاراضي الفلسطينية
West Bank Governorates	53.6	36.7	21.6	821	مجموع محافظات الضفة الغربية
WB- North Governorates	54.1	37.1	22.5	347	محافظات شمال الضفة الغربية
WB-Middle Governorates	53.4	35.9	20.8	242	محافظات وسط الضفة الغربية
WB-South Governorates	53.4	37.3	21.9	232	محافظات جنوب الضفة الغربية
Gaza Governorates	52.9	37.0	21.2	328	محافظات غزة
Locality					التجمع السكاني
City	53.2	36.2	21.8	445	مدينة
Village	53.6	37.3	20.8	559	قرية
Refugee camp	53.8	37.0	22.2	145	مخيم لاجئين
Main Source of Income					المصدر الرئيسي للدخل
Household business	53.5	36.4	23.1	326	مشاريع للأسرة
Wages and Salaries	53.6	37.1	21.1	418	أجور ورواتب
Remittances in cash \ others	53.5	36.9	20.1	405	تحويلات نقدية/ مصادر أخرى
Dependancy Rate					معدل الاعالة
2 and more	53.8	37.2	22.6	315	2 فأكثر
1 - 1.99	53.9	37.4	21.8	355	1.99-1
Less than 1	53.3	36.4	21.1	479	أقل من 1
Household Size					حجم الاسرة
1-3 persons	53.8	35.8	18.0	197	3-1 أشخاص
4-5 persons	53.9	36.5	21.8	251	5-4 أشخاص
6-7 persons	52.9	37.1	22.5	250	7-6 أشخاص
8-9 persons	52.7	37.1	21.1	206	9-8 أشخاص
10 and more persons	54.1	36.8	23.6	245	10 أشخاص فأكثر

Poverty level = Food consumption ÷ Total consumption

مستوى الفقر = استهلاك الطعام ÷ الاستهلاك الكلي

جدول (15): توزيع الاسر حسب بعض المتغيرات والملكية او الاستخدام المجاني للارض او الحيوانات
 Table (15): Distribution of Households by Possession of or Free Access to Land or Animals and Selected Variables

Selected Variables	نسبة Percent				عدد اسر العينة Number of households in sample	المتغيرات
	الملكية او الاستخدام المجاني يملك كل من الارض والحيوانات Both land and animals	فقط حيوانات Only animals	فقط ارض Only land	لا يملك ارض او حيوانات Neither land or animals		
Palestinian Territories	17	14	12	57	1149	الاراضي الفلسطينية
West Bank Governorates	19	11	14	56	821	مجموع محافظات الضفة الغربية
WB-North Governorates	21	11	14	54	347	محافظات شمال الضفة الغربية
WB-Middle Governorates	14	11	14	61	242	محافظات وسط الضفة الغربية
WB-South Governorates	23	10	16	52	232	محافظات جنوب الضفة الغربية
Gaza Governorates	11	21	5	62	328	محافظات غزة
Locality						التجمع السكاني
City	7	13	9	71	445	مدينة
Village	29	14	17	40	559	قرية
Refugee camp	1	13	0	86	145	مخيم لاجئين
Main Source of Income						المصدر الرئيسي للدخل
Household business	28	9	11	53	326	مشاريع للأسرة
Wages and Salaries	9	16	10	65	418	أجور ورواتب
Remittances in cash \others	17	15	14	54	405	تحويلات نقدية /مصادر أخرى
Dependancy Rate						معدل الاعالة
2 and more	12	13	11	64	315	2 فأكثر
1 - 1.99	18	12	10	60	355	1.99-1
Less than 1	20	16	14	51	479	أقل من 1
Household Size						حجم الاسرة
1-3 persons	11	8	13	68	197	3-1 أشخاص
4-5 persons	16	11	13	61	251	5-4 أشخاص
6-7 persons	9	12	12	68	250	7-6 أشخاص
8-9 persons	10	12	13	65	206	9-8 أشخاص
10 and more persons	9	11	12	68	245	10 أشخاص فأكثر
Poverty Level						مستوى الفقر
Better-off "less than 30%"	9	12	13	66	262	مستوى أفضل " أقل من 30% "
Middle category "30-44%"	14	15	10	60	466	مستوى متوسط "30-44%"
Worse-off "45-100%"	25	13	13	49	421	مستوى أقل "45-100%"

Poverty Level = Food consumption ÷ Total consumption

مستوى الفقر = استهلاك الطعام ÷ الاستهلاك الكلي

جدول (16): توزيع الأسر حسب بعض المتغيرات ووسيلة توليد الدخل من تربية الحيوان

Table (16): Distribution of the Households by Possession of or Free Access to Income Generating Facilities from Animals

Categories	نسبة Percent				عدد أسر العينة Number of households in sample	المتغيرات
	الاعنام Sheep الملكية أو الاستخدام المجاني Own or free access	الماعز Goats الملكية أو الاستخدام المجاني Own or free access	الدواجن Poultry الملكية أو الاستخدام المجاني Own or free access	حصان / حمار Horse/donky الملكية أو الاستخدام المجاني Own or free access		
Palestinian Territories	7	11	19	12	1149	الأراضي الفلسطينية
West Bank Governorates	8	12	17	12	821	مجموع محافظات الضفة الغربية
WB-North Governorates	9	10	17	13	347	محافظات شمال الضفة الغربية
WB-Middle Governorates	5	11	16	9	242	محافظات وسط الضفة الغربية
WB-South Governorates	11	16	16	15	232	محافظات جنوب الضفة الغربية
Gaza Governorates	4	7	25	11	328	محافظات غزة
Locality						التجمع السكاني
City	2	4	14	6	445	مدينة
Village	12	18	25	20	559	قرية
Refugee camp	0	3	12	2	145	مخيم لاجئين
Main Source of Income						المصدر الرئيسي للدخل
Household business	11	11	22	16	326	مشاريع للأسرة
Wages and Salaries	4	8	16	8	418	أجور ورواتب
Remittances in cash/others	7	13	20	13	405	تحويلات نقدية /مصادر أخرى
Dependancy Rate						معدل الإعالة
2 and more	7	7	19	8	315	2 فأكثر
1 - 1.99	6	11	18	11	355	1.99-1
Less than 1	7	15	21	16	479	أقل من 1
Household Size						حجم الأسرة
1-3 persons	2	5	12	7	197	3-1 أشخاص
4-5 persons	7	9	15	12	251	5-4 أشخاص
6-7 persons	4	6	14	9	250	7-6 أشخاص
8-9 persons	9	14	24	10	206	9-8 أشخاص
10 and more persons	12	18	30	22	245	10 أشخاص فأكثر
Poverty Level						مستوى الفقر
Better-off "less than 30%"	2	5	14	4	262	مستوى أفضل " أقل من 30% "
Middle category "30-44%"	6	10	20	10	466	مستوى متوسط "30-44%"
Worse-off "45-100%"	11	14	22	20	421	مستوى أقل "45-100%"

Poverty Level = Food consumption ÷ Total consumption

مستوى الفقر = استهلاك الطعام ÷ الاستهلاك الكلي

جدول (17): توزيع الأسر حسب بعض المتغيرات ونوع المسكن
Table (17): Distribution of the Households by Type of House and Selected Variables

Selected Variables	نوع المسكن Type of Housing		عدد أسر العينة Number of households in sample	المتغيرات
	فيللا/ شقة Villa/Flat	دار/ أخرى House/ Others		
Palestinian Territories	23	77	1149	الأراضي الفلسطينية
West Bank Governorates	18	82	821	مجموع محافظات الضفة الغربية
WB-North Governorates	24	76	347	محافظات شمال الضفة الغربية
WB-Middle Governorates	18	82	242	محافظات وسط الضفة الغربية
WB-South Governorates	10	91	232	محافظات جنوب الضفة الغربية
Gaza Governorates	34	66	328	محافظات غزة
Locality				التجمع السكاني
City	35	65	445	مدينة
Village	10	90	559	قرية
Refugee camp	32	68	145	مخيم لاجئين
Main Source of Income				المصدر الرئيسي للدخل
Household business	31	69	326	مشاريع للأسرة
Wages and Salaries	24	76	418	أجور ورواتب
Remittances in cash \others	14	86	405	تحويلات نقدية /مصادر أخرى
Dependancy Rate				معدل الاعالة
2 and more	28	72	315	2 فأكثر
1 -1.99	23	77	335	1.99-1
Less than 1	19	81	479	أقل من 1
Household Size				حجم الاسرة
1-3 persons	17	83	197	1-3 أشخاص
4-5 persons	26	74	251	4-5 أشخاص
6-7 persons	27	73	250	6-7 أشخاص
8-9 persons	25	75	206	8-9 أشخاص
10 and more persons	17	83	245	10 أشخاص فأكثر
Poverty Level				مستوى الفقر
Better-off "less than 30%"	34	66	262	مستوى أفضل " أقل من 30% "
Middle category "30-44%"	25	75	466	مستوى متوسط "30-44%"
Worse-off "45-100%"	13	87	421	مستوى أقل "45-100%"

Poverty Level = Food consumption ÷ Total consumption

مستوى الفقر = استهلاك الطعام ÷ الاستهلاك الكلي

جدول (18): توزيع الأسر حسب بعض المتغيرات ونوع حيازة المسكن
Table (18): Distribution of the Households by Type of Tenure and Selected Variables

Selected Variables	نوع حيازة المسكن Type of Tenure		عدد أسر العينة Number of households in sample	المتغيرات
	بالإيجار Rented	ملك / مجاناً Provide free owned or other		
Palestinian Territories	12	88	1149	الأراضي الفلسطينية
West Bank Governorates	15	85	821	مجموع محافظات الضفة الغربية
WB-North Governorates	18	82	347	محافظات شمال الضفة الغربية
WB-Middle Governorates	15	85	242	محافظات وسط الضفة الغربية
WB-South Governorates	9	91	232	محافظات جنوب الضفة الغربية
Gaza Governorates	4	96	328	محافظات غزة
Locality				التجمع السكاني
City	21	80	445	مدينة
Village	7	93	559	قرية
Refugee camp	3	97	145	مخيم لاجئين
Main Source of Income				المصدر الرئيسي للدخل
Household business	31	69	326	مشاريع للأسرة
Wages and Salaries	25	75	418	أجور ورواتب
Remittances in cash \others	15	85	405	تحويلات نقدية /مصادر أخرى
Dependancy Rate				معدل الاعالة
2 and more	9	91	315	2 فأكثر
1 - 1.99	13	87	355	1.99-1
Less than 1	12	88	479	أقل من 1
Household Size				حجم الاسرة
1-3 persons	15	85	197	3-1 أشخاص
4-5 persons	17	83	251	5-4 أشخاص
6-7 persons	15	85	250	7-6 أشخاص
8-9 persons	6	94	206	9-8 أشخاص
10 and more persons	5	95	245	10 أشخاص فأكثر
Poverty Level				مستوى الفقر
Better-off "less than 30%"	11	89	262	مستوى أفضل " أقل من 30% "
Middle category "30-44%"	11	89	466	مستوى متوسط "30-44%"
Worse-off "45-100%"	12	88	421	مستوى أقل "45-100%"

Poverty Level = Food consumption ÷ Total consumption

مستوى الفقر = استهلاك الطعام ÷ الاستهلاك الكلي

جدول (19): توزيع الأسر حسب بعض المتغيرات والصرف الصحي

Table (19): Distribution of the Households by Sewerage Standard and Selected Variables

Selected Variables	Percent نسبة		عدد أسر العينة Number of households in sample	المتغيرات
	Sewerage Standard شبكة عامة Public sewer	الصرف الصحي حفرة امتصاصية Septic tank or cesspool		
Palestinian Territories	35	65	1149	الأراضي الفلسطينية
West Bank Governorates	28	72	821	مجموع محافظات الضفة الغربية
WB-North Governorates	35	65	347	محافظات شمال الضفة الغربية
WB-Middle Governorates	28	72	242	محافظات وسط الضفة الغربية
WB-South Governorates	15	85	232	محافظات جنوب الضفة الغربية
Gaza Governorates	54	46	328	محافظات غزة
Locality				التجمع السكاني
City	50	50	445	مدينة
Village	13	86	559	قرية
Refugee camp	45	55	145	مخيم لاجئين
Main Source of Income				المصدر الرئيسي للدخل
Household business	40	61	326	مشاريع للأسرة
Wages and Salaries	41	59	418	أجور ورواتب
Remittances in cash \others	25	75	405	تحويلات نقدية /مصادر أخرى
Dependancy Rate				معدل الإعالة
2 and more	36	65	315	2 فأكثر
1 - 1.99	34	67	355	1.99-1
Less than 1	36	63	479	أقل من 1
Household Size				حجم الأسرة
1-3 persons	34	66	197	3-1 أشخاص
4-5 persons	33	67	251	5-4 أشخاص
6-7 persons	42	58	250	7-6 أشخاص
8-9 persons	35	65	206	9-8 أشخاص
10 and more persons	32	69	245	10 أشخاص فأكثر
Poverty Level				مستوى الفقر
Better-off "less than 30%"	48	52	262	مستوى أفضل " أقل من 30% "
Middle category "30-44%"	36	64	466	مستوى متوسط "30-44%"
Worse-off "45-100%"	27	73	421	مستوى أقل "45-100%"

Poverty Level = Food consumption ÷ Total consumption

مستوى الفقر = استهلاك الطعام ÷ الاستهلاك الكلي

جدول (20): توزيع الأسر حسب بعض المتغيرات والمصدر الرئيسي لمياه الشرب

Table (20): Distribution of the Households by Main Supply of Drinking Water and Selected Variables

Selected Variables	المصدر الرئيسي لمياه الشرب Main Source of Drinking Water		عدد أسر العينة Number of households in sample	المتغيرات
	مصادر أخرى Others	شبكة عامة تصل الى داخل المنزل Public system indoors		
Palestinian Territories	16	84	1149	الأراضي الفلسطينية
West Bank Governorates	20	80	821	مجموع محافظات الضفة الغربية
WB-North Governorates	20	80	347	محافظات شمال الضفة الغربية
WB-Middle Governorates	2	98	242	محافظات وسط الضفة الغربية
WB-South Governorates	44	66	232	محافظات جنوب الضفة الغربية
Gaza Governorates	6	94	328	محافظات غزة
Locality				التجمع السكاني
City	10	90	445	مدينة
Village	25	75	559	قرية
Refugee camp	0	100	145	مخيم لاجئين
Main Source of Income				المصدر الرئيسي للدخل
Household business	16	84	326	مشاريع للأسرة
Wages and Salaries	12	88	418	أجور ورواتب
Remittances in cash \others	21	79	405	تحويلات نقدية /مصادر أخرى
Dependancy Rate				معدل الإعالة
2 and more	16	84	315	2 فأكثر
1 - 1.99	18	82	355	1.99-1
Less than 1	16	84	479	أقل من 1
Household Size				حجم الأسرة
1-3 persons	21	79	197	3-1 أشخاص
4-5 persons	21	79	251	5-4 أشخاص
6-7 persons	13	87	250	7-6 أشخاص
8-9 persons	14	86	206	9-8 أشخاص
10 and more persons	13	87	245	10 أشخاص فأكثر
Poverty Level				مستوى الفقر
Better-off "less than 30%"	11	89	262	مستوى أفضل " أقل من 30% "
Middle category "30-44%"	14	86	466	مستوى متوسط "30-44%"
Worse-off "45-100%"	22	78	421	مستوى أقل "45-100%"

Poverty Level = Food consumption ÷ Total consumption

مستوى الفقر = استهلاك الطعام ÷ الاستهلاك الكلي

جدول (21): توزيع الأسر حسب بعض المتغيرات والمصدر الرئيسي لوقود التدفئة

Table (21): Distribution of the Households by Main Fuel used for Heating and Selected Variables
Percent نسبة

Selected Variables	المصدر الرئيسي لوقود التدفئة Main Fuel used for Heating			عدد أسر العينة Number of households in sample	المتغيرات
	بدون تدفئة No heating at all	مصادر أخرى Other fuel	فحم /حطب/جفت Coal/ firewood		
Palestinian Territories	8	45	47	1149	الأراضي الفلسطينية
West Bank Governorates	4	50	46	821	مجموع محافظات الضفة الغربية
WB-North Governorates	3	44	53	347	محافظات شمال الضفة الغربية
WB-Middle governorates	4	64	32	242	محافظات وسط الضفة الغربية
WB-South Governorates	4	47	49	232	محافظات جنوب الضفة الغربية
Gaza Governorates	20	30	50	328	محافظات غزة
Locality					التجمع السكاني
City	8	57	35	445	مدينة
Village	6	36	58	559	قرية
Refugee camp	18	42	40	145	مخيم لاجئين
Main Source of Income					المصدر الرئيسي للدخل
Household business	6	49	45	326	مشاريع للأسرة
Wages and Salaries	11	44	45	418	أجور ورواتب
Remittances in cash \others	8	43	49	405	تحويلات نقدية /مصادر أخرى
Dependency Rate					معدل الإعالة
2 and more	11	37	52	315	2 فأكثر
1 - 1.99	10	44	46	355	1.99-1
Less than 1	6	44	50	479	أقل من 1
Household Size					حجم الأسرة
1-3 persons	10	51	39	197	3-1 أشخاص
4-5 persons	9	50	41	251	5-4 أشخاص
6-7 persons	7	53	40	250	7-6 أشخاص
8-9 persons	8	39	53	206	9-8 أشخاص
10 and more persons	9	31	60	245	10 أشخاص فأكثر
Poverty Level					مستوى الفقر
Better-off "less than 30%"	9	65	26	262	مستوى أفضل "أقل من 30%"
Middle category "30-44%"	8	48	44	466	مستوى متوسط "30-44%"
Worse-off "45-100%"	9	30	61	421	مستوى أقل "45-100%"

Poverty Level = Food consumption ÷ Total consumption

مستوى الفقر = استهلاك الطعام ÷ الاستهلاك الكلي

جدول (22): توزيع الاسر حسب بعض المتغيرات وبعد المسكن عن المواصلات العامة

Table (22): Distribution of Households by Distance to Puplic Transportation and Selected Variables

Selected Variables	Distance /in km نسبة			المسافة / كم	المتغيرات
	أكثر من 5 كم More than 5 /Km	1 - 5 كم 1-5 km	أقل من 1 كم Less than 1/km	عدد أسر العينة Number of households in sample	
Palestinian Territories	1	16	83	1149	الاراضي الفلسطينية
West Bank Governorates	1	16	83	821	مجموع محافظات الضفة الغربية
WB-North Governorates	0	10	90	347	محافظات شمال الضفة الغربية
WB-Middle Governorates	2	16	82	242	محافظات وسط الضفة الغربية
WB-South Governorates	2	24	75	232	محافظات جنوب الضفة الغربية
Gaza Governorates	0	17	83	328	محافظات غزة
Locality					التجمع السكاني
City	0	16	84	445	مدينة
Village	2	18	80	559	قرية
Refugee camp	0	9	91	145	مخيم

جدول (23): نسبة الاسر حسب بعض المتغيرات والملكية او الاستخدام المجاني للمواصلات والاتصالات

Table (23): Households Percent by Possetion of or Free Access to Communication Facilities and Selected Variables

Selected Variables	سيارة خاصة Private car	تلفزيون Television	فيديو Video	تلفون Telephone	عدد أسر العينة Number of households in sample	المتغيرات
	الملكية او الاستخدام المجاني Own or fee access	الملكية او الاستخدام المجاني Own or fee access	الملكية او الاستخدام المجاني Own or fee access	الملكية او الاستخدام المجاني Own or fee access		
Palestinian Territories	27	89	22	26	1149	الاراضي الفلسطينية
West Bank Governorates	29	90	21	25	821	مجموع محافظات الضفة الغربية
WB-North Governorates	23	90	14	23	347	محافظات شمال الضفة الغربية
WB-Middle Governorates	39	95	33	37	242	محافظات وسط الضفة الغربية
WB-South Governorates	27	85	18	15	232	محافظات جنوب الضفة الغربية
Gaza Governorates	25	88	26	28	328	محافظات غزة
Locality						التجمع السكاني
City	33	95	29	37	445	مدينة
Village	24	85	17	18	559	قرية
Refugee camp	25	91	23	21	145	مخيم لاجئين

جدول (24): توزيع الاسر حسب بعض المتغيرات وبعد المسكن عن المدرسة الابتدائية

Table (24): Distribution of Households by Distance to Primary School and Selected Variables

Place of Residence	Percent نسبة			عدد أسر العينة Number of households in the sample	مكان السكن
	Distance /in KM أكثر من 5 كم More than 5 Km	5-1 كم 1-5 km	المسافة / كم أقل من 1 كم Less than 1 Km		
Palestinian Territories	1	34	65	1149	الاراضي الفلسطينية
West Bank Governorates	1	32	67	821	مجموع محافظات الضفة الغربية
WB-North Governorates	0	23	77	347	محافظات شمال الضفة
WB-Middle Governorates	1	33	66	242	محافظات وسط الضفة
WB-South Governorates	4	43	53	232	محافظات جنوب الضفة
Gaza Governorates	0	40	60	328	محافظات غزة
Locality					التجمع السكاني
City	0	39	61	445	مدينة
Village	2	31	67	559	قرية
Ref. camp	0	30	70	145	مخيم

جدول (25): توزيع الاسر حسب بعض المتغيرات وبعد المسكن عن أقرب مستشفى

Table (25): Distribution of Households by Distance to Hospital and Selected Variables
Percent

Place of Residence	Distance /in KM	نسبة		عدد أسر العينة Number of households in the sample	مكان السكن
	أكثر من 5 كم More than 5 /Km	5-1 كم 1-5 km	المسافة / كم أقل من 1 كم Less than 1/Km		
Palestinian Territories	56	33	11	1149	الاراضي الفلسطينية
West Bank Governorates	64	27	10	821	مجموع محافظات الضفة الغربية
WB-North Governorates	58	28	15	347	محافظات شمال الضفة الغربية
WB-Middle Governorates	66	26	8	242	محافظات وسط الضفة الغربية
WB-South Governorates	70	26	4	229	محافظات جنوب الضفة الغربية
Gaza Governorates	38	49	14	328	محافظات غزة
Locality					التجمع السكاني
City	20	61	19	445	مدينة
Village	84	13	4	559	قرية
Ref. camp	60	26	14	145	مخيم

جدول (26): توزيع الاسر حسب بعض المتغيرات وبعد المسكن عن أقرب مركز الصحي

Table (26): Distribution of Households by Distance to Health Centre and Selected Variables

Place of Residence	نسبة Percent			عدد أسر العينة Number of Households in Sample	مكان السكن
	المسافة / كم Distance /in KM	أقل من 1 كم Less than 1/Km	أكثر من 5 كم More than 5 /Km		
Palestinian Territories	5	36	59	1149	الأراضي الفلسطينية
West Bank Governorates	6	33	61	821	مجموع محافظات الضفة الغربية
WB-North Governorates	7	30	63	347	محافظات شمال الضفة الغربية
WB-Middle Governorates	4	27	69	242	محافظات وسط الضفة الغربية
WB-South Governorates	8	43	49	232	محافظات جنوب الضفة الغربية
Gaza Governorates	0	44	56	328	محافظات غزة
Locality					التجمع السكاني
City	1	45	54	445	مدينة
Village	8	32	60	559	قرية
Ref. camp	0	27	73	145	مخيم

جدول (27): توزيع الاسر حسب بعض المتغيرات وبعد المسكن عن أقرب عيادة طبيب خاص

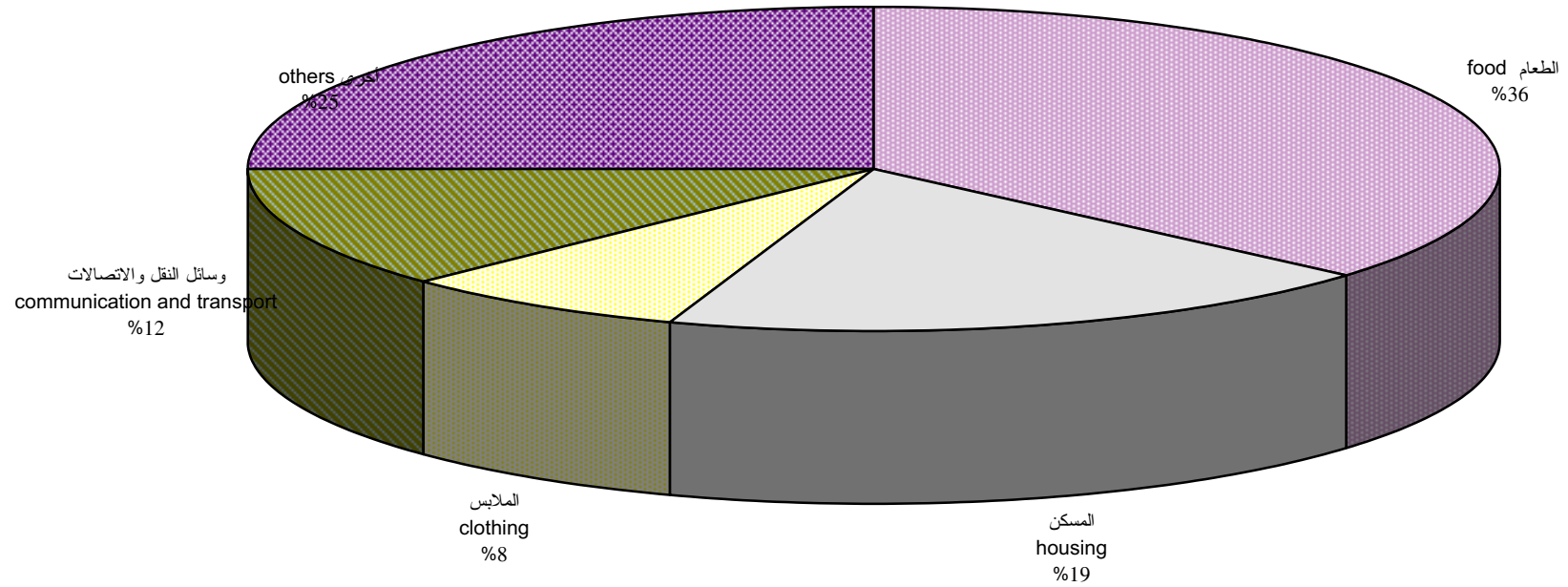
Table (27): Distribution of Households by Distance to Private Doctor and Place of Residence and Selected Variables

Place of Residence	Percent		نسبة		عدد أسر العينة Number of households in the sample	مكان السكن
	Distance /in KM		المسافة / كم			
	أكثر من 5 كم More than 5 /Km	5-1 كم 1- 5 km	أقل من 1 كم Less than 1/Km			
Palestinian Territories	8	35	56	1149		الاراضي الفلسطينية
West Bank Governorates	11	32	57	821		مجموع محافظات الضفة الغربية
Wb-North Governorates	7	25	68	347		محافظات شمال الضفة الغربية
WB-Middle Governorates	11	33	56	242		محافظات وسط الضفة الغربية
WB-South Governorates	17	41	41	232		محافظات جنوب الضفة الغربية
Gaza Governorates	2	43	55	328		محافظات غزة
Locality						التجمع السكاني
City	1	38	61	445		مدينة
Village	13	36	51	559		قرية
Ref. camp	12	26	63	145		مخيم

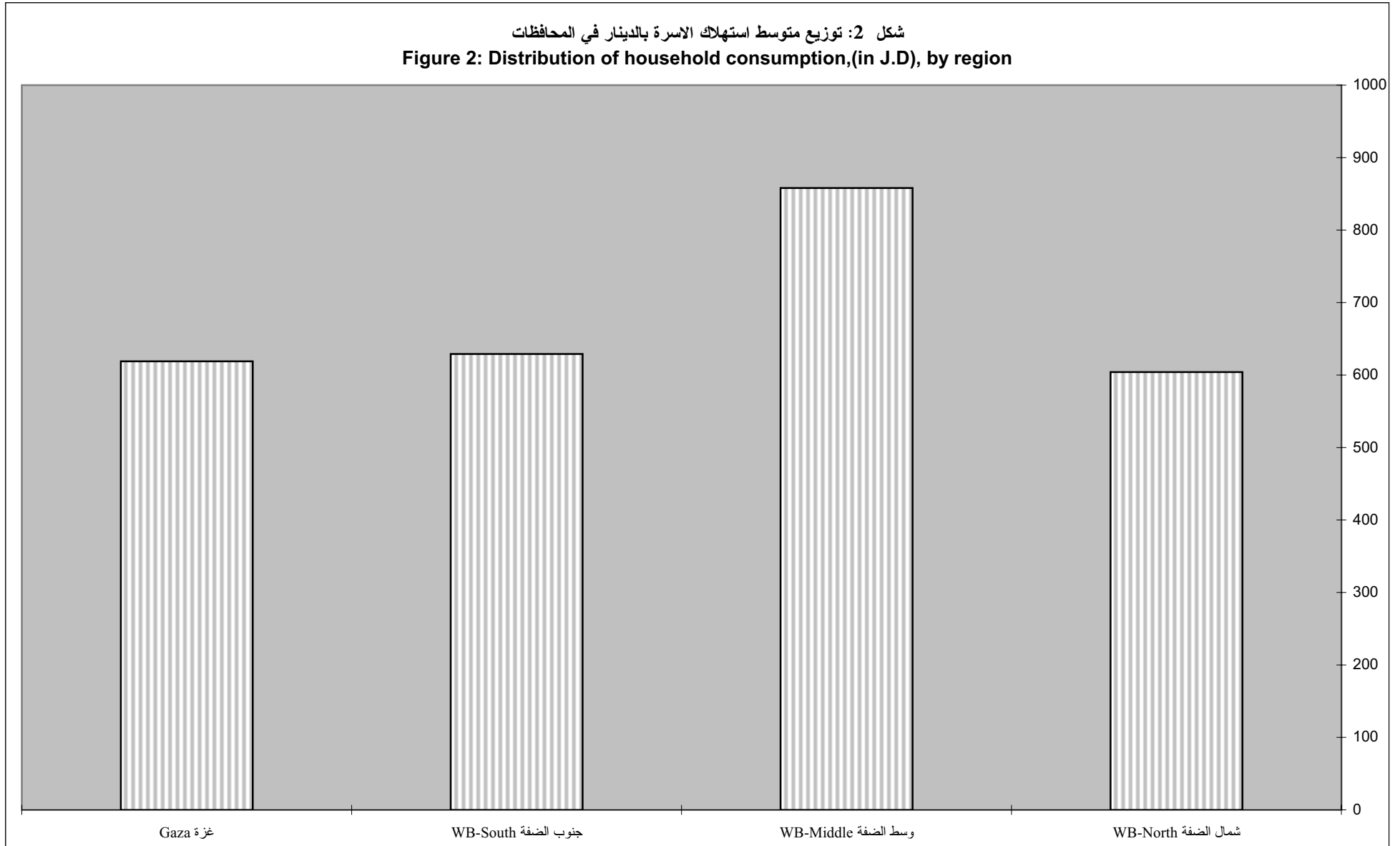
الأشكال البيانية

Figures

شكل 1: توزيع متوسط استهلاك الاسرة حسب مجموعات الاستهلاك
Figure 1: Distribution of household consumption by consumption groups



شكل 2: توزيع متوسط استهلاك الاسرة بالدينار في المحافظات
Figure 2: Distribution of household consumption,(in J.D), by region





Palestinian Central Bureau of Statistics

The Palestinian Expenditure and Consumption Survey (PECS)
1995/1996

Expenditure and Consumption Levels A Quarterly Report, (October - December, 1995)

April, 1996

PAGE NUMBERS OF ENGLISH TEXT ARE PRINTED IN SQUARE BRACKETS
TABLES ARE PRINTED IN THE ARABIC ORDER (FROM RIGHT TO LEFT)

©April, 1996
All rights reserved.

Suggested Citation:

Palestinian Central Bureau of Statistics. 1996. *Expenditure and Consumption Levels: A Quarterly Report, (October - December, 1995).* Ramallah - Palestine.

Acknowledgment

The success of our fieldwork teams has not been possible without the cooperation and support of the Palestinian households who participated in this survey.

These households have believed in us and in the importance of this survey. To every one of these families, we extend our deep appreciation.

The Swedish Government has supported this important survey through the Swedish International Development Agency (SIDA). PCBS wishes to acknowledge this financial support with gratitude. Technical and scientific support was extended by Statistics Sweden.

Special thanks are extended to Mr. Vicke Safstorm from the International consulting office in Statistics Sweden for the technical support and the planning phase for this vital project was supported financially by Government of Norway through UNDP. PCBS extends its gratitude to Norway and UNDP for this support.

Preface

This is a preliminary report based on data collected during the first three months of the twelve months 1995/96 Palestinian Expenditure and Consumption Survey (PECS). The field work of the PECS began in October 1995, and data contained in this report cover the months of October-December 1995.

An Expenditure and Consumption Survey is among the most essential surveys to be carried out, when a statistical program is implemented in a country. The survey plan follows the UN/ILO recommendations for Household Budget Surveys practiced in most countries since the second world war. These recommendations follow the concept of national accounts (SNA). This is the very first survey on these subject matter areas carried out by the Palestinian Central Bureau of Statistics (PCBS).

Presented figures must be **used as preliminary data** as they are only based on data collections for three out of twelve months. The **number of observations are rather small** and of course the figures are affected by **the seasonal difference** between the fourth quarter of 1995 and the first three quarters of 1996.

The data in the report mainly relate to aggregated group level because the database for the first three months is too small for meaningful disaggregation on lower levels. It is expected, that the final report will provide statistics also for some other classification variables. The main report will also take care of the seasonal variation as it will cover a twelve months period.

PCBS extends its gratitude to all the households, who have contributed to the success of this vital survey by keeping records for one month.

April, 1996

Dr. Hasan Abu Libdeh
President

Table of Contents

<u>Subject</u>	<u>Page</u>
List of Tables	
List of Figures	
Summary	
1. Introduction	[15]
2. Concepts and Definitions	[15]
3. Main Findings	[16]
4. Methodology	[17]
4.1 The Questionnaire	[17]
4.2 The Sample and the Frame	[17]
4.3 The Pilot Study	[18]
4.4 Field Operations	[18]
4.5 Data processing	[18]
5. Data Quality	[19]
Tables	41
Figures	74

List of Tables

<u>Table</u>		<u>Page</u>
Table(1):	Distribution of the Sample Households by Selected Variables.	41
Table(2):	Distribution of the Households by Size of Household and Selected Variables.	42
Table(3):	Distribution of Households by Main Source of Income and Selected Variables.	43
Table(4):	Average Monthly Household Expenditure and Consumption, (in JD), by Expenditure and Consumption Groups, Region and Locality.	44
Table(5):	Average Monthly Household Expenditure and Consumption, (in JD), by Expenditure and Consumption Groups, Main Source of Income and Dependency Rate.	46
Table(6):	Average Monthly Household Expenditure and Consumption, (in JD), by Expenditure and Consumption Groups, Household size and Poverty Level.	48
Table(7):	Average Monthly Household Consumption, (in JD), by Consumption Groups, Region and Locality.	50
Table(8):	Average Monthly Household Consumption, (in JD), by Consumption Groups, Main Source of income and Dependency Rate.	52
Table(9):	Average Monthly Household Consumption, (in JD), by Consumption Groups, Household Size and Poverty Level.	54
Table(10):	Average Monthly Household Expenditure, (in JD), by Expenditure Groups, Region and Locality.	56
Table(11):	Average Monthly Household Expenditure, (in JD), by Expenditure Groups, Main Source of Income and Dependency Rate.	57
Table(12):	Average Monthly Household Expenditure, (in JD), by Expenditure Groups, Household Size and Poverty Level.	58
Table(13):	Consumption Groups, (in JD), as Part of Total Consumption by Selected Variables.	59

<u>Table</u>	<u>Page</u>
Table(14): Households by Poverty Level (Food Consumption/Total Consumption) by Selected Variables.	60
Table(15): Distribution of Households by Possession of or Free Access to Land Or Animals and Selected Variables.	61
Table(16): Distribution of Households by Possession of or Free Access to Income Generating Facilities from Animals.	62
Table(17): Distribution of the Households by Type of House and Selected Variables.	63
Table(18): Distribution of the Households by Type of Tenure and Selected Variables.	64
Table(19): Distribution of the Households by Sewerage Standard and Selected Variables.	65
Table(20): Distribution of the Households by Main Supply of Drinking Water and Selected Variables.	66
Table(21): Distribution of the Households by Main Fuel used for Heating and Selected Variables.	67
Table(22): Distribution of the Households by Distance to Public Transportation and Selected Variables.	68
Table(23): Households Percent by Possession of or Free Access to Communication Facilities and Selected Variables.	69
Table(24): Distribution of the Households by Distance to Primary School and Selected Variables.	70
Table(25): Distribution of the Households by Distance to Hospital and Selected Variables.	71
Table(26): Distribution of the Households by Distance to Health Center and Selected Variables.	72
Table(27): Distribution of the Households by Distance to Private Doctor and Place of Residence and Selected Variables.	73

List of Figures

<u>Figure</u>		<u>Page</u>
Figure(1):	Distribution of Households Consumption by Consumption Groups.	74
Figure(2):	Distribution of Households Consumption, (in JD), by Region.	

Summary

1. Introduction

Reliable and current statistics on consumption and expenditure are essential for national economic and social planning, research, and policy formulation and monitoring. A national-level survey on consumption and expenditure has not been carried out in the Occupied Palestinian Territory (OPT) since 1973. As a result, up-to-date weights for the consumer price index were lacking. The PCBS has decided to undertake the first nation-wide survey on this topic at an early stage of its development, filling an important gap in the Palestinian national statistical system.

The main purpose of this survey is to provide national-level information on standards of living and patterns of consumption and expenditure among Palestinian households in the West Bank and Gaza Strip. The data collected by this survey have many difference uses, including:

- Weights for the consumer price index
- Compiling the national accounts
- Social studies of levels of living and poverty
- Nutrition studies, particularly for vulnerable groups
- Market research as the basis for marketing strategies of private firms
- Social development over time
- Documentation of living conditions of the Palestinians in the OPT as a unique historical record

This report contains preliminary results for the first quarter of the survey year, October through December 1995. A more comprehensive report will be published when the full survey year is completed.

2. Concepts and Definitions

Dependency rate: The ratio of the persons defined as economically dependent to those in the ages defined as economically productive; arbitrarily defined as the ratio of the elderly and young (those 65 years and over plus those under 15 years of age) to the population of the “working age” (those 15-64 years of age). Households which include only dependent household members are defined as belonging to the category “2 and more”; households which include only independent are classified as “Less than 1.”

Expenditure Includes the following:

- Consumption:**
1. Cash spent on purchases of goods and services for living purposes.
 2. The value of goods and services received or pay or part of pay from employer.
 3. Own-produced goods and food including consumed quantities during survey period.

4. Estimated rent value of the dwelling.
5. Cash spent as taxes (non-commercial or non-industrial) gifts, contributions, interests on debts and other non-consumption items.

Household: One person or group of persons with or without a family relationship who live in the same dwelling unit, who share meals and make joint provisions for food and other essentials of living.

Household head: The person who usually lives with the household and is recognized as head of household by its other members. Often, he/she is the main decision-maker and responsible for financial support and welfare of the household at the time the survey is conducted.

Recording period: It is the temporal point during which data on household expenditure and consumption are recorded. It is one month for record keeping and twelve months for last interview visit on durable goods.

Survey period: Twelve calendar months, between October, 1995 and September, 1996,.

Type of locality: Localities are divided into cities, villages, and refugee camps. All localities with municipal councils are considered cities; population residing outside municipal boundaries and camps are considered village population.

3. Main Findings

Household Expenditure for families of 7 persons:

- The average monthly household expenditure is (601) Jordanian Dinar (JD), of which (231) JD is spent on food.
- The average monthly household expenditure in the West Bank is (629) JD, of which (240) JD is spent on food.
- The average monthly household expenditure in the Gaza Governorates is (542) JD, of which (212) JD is spent on food.
- The average monthly household expenditure on the level of West Bank areas:
 - North West Bank (561) JD, of which (214) JD are spent on food.
 - Middle West Bank (779) JD, of which (280) JD are spent on food.
 - South West Bank (569) JD, of which (237) are spent on food.
- The average monthly household expenditure Place of Residence:
 - In cities (643) JD, of which (239) JD are spent on food.
 - In villages (589) JD, of which (230) JD are spent on food.
 - In refugee camps (529) JD, of which (211) JD are spent on food.

- The average monthly household expenditure on housing is (39) JD; (81) JD spent on transport and communication, and (50) JD spent on clothing.

Household Consumption for families of seven persons:

- The average monthly household consumption in the Occupied Territory is (664) JD, of which (242) JD is spent on food.
- The average monthly household consumption in the West Bank is (686) JD, of which (252) JD is spent on food.
- The average monthly household consumption in Gaza Governorates is (619) JD, of which (217) is spent on food.
- The average monthly household consumption on the level of West Bank areas is:
 - North West Bank (604) JD, of which (229) is spent on food.
 - Middle West Bank (858) JD, of which (289) JD is spent on food.
 - South West Bank (629) JD, of which (249) JD is spent on food.
- The average monthly household consumption by place of residence:
 - Cities (722) JD, of which (243) JD is spent on food.
 - Villages (642) JD, of which (249) JD is spent on food.
 - Refugee Camps (589) JD, of which (212) JD is spent on food.
- The average monthly household consumption on housing is (125) JD; (81) JD on transport and communication, and (50) JD on clothing.

4. Methodology

4.1 The Questionnaire

The PECS questionnaire consists of two main parts: (1) A household instrument which includes a control sheet, household roster, housing schedule, and schedule of source of income and consumer durable goods; and (2) a special diary for recording items purchased or consumed.

The instruments were designed following the UN/ILO recommendations for Household Budget Surveys practiced in most countries since the second World War. These recommendations follow the concept of National Accounts (SNA 1993).

4.2 The Sample and the Frame

The target population in this sample survey comprises all private households living in West Bank and Gaza Strip, excluding nomads.

The sample design is a stratified two-stage design for selection of households to be interviewed. At the first stage a sample of *cells* (PSUs) was selected from the PCBS master

sample frame. At the second stage, a sample of *households* was selected after a complete household listing of the sampled cells.

The survey sample consists of about 4,800 households distributed over a twelve month period, between October 1995 and September, 1996. This report covers households participating in the survey during the period, October - December 1995. The response rate for this period is 95.1%, which is very high in an international perspective.

4.3 Pilot Survey

A pilot survey, designed for testing the questionnaire, field work procedures and instructions, data entry template and instructions, and the estimated costs, was carried out in both the West Bank and Gaza Strip for two weeks during the months of May and June, 1995. A total of 96 households in the West Bank and 24 households in Gaza Strip were selected for pilot testing. The pilot survey results were thoroughly evaluated and changes in the plan were made accordingly.

4.4 Field Operations

Data collection was carried out by nine teams of female interviewers, seven in the West Bank and two in Gaza Strip. Each team consists of a supervisor, a field editor, and 4-5 interviewers. Fieldwork teams were distributed to the different Districts according to sample allocation.

All field staff received a nine-day training session combining general theoretical and practical components. Interviewers, supervisors and editors for the survey were selected according to their performance on a written examination administered at the end of the training session. Field work procedures and organization were designed to ensure adequate supervision and the collection of high quality data. To this end, several quality control measures were used during fieldwork.

An interviewer undertook between 120 and 150 household visits in a month. The households were asked to keep daily records in a diary during their recording month. The interviewer transferred the records in a questionnaire on a weekly basis. Data on durable goods were captured by recall for the last 12 months in order to avoid large variance in estimates when the one month approach is used.

4.5 Data Processing

Both data entry and tabulation were performed using the ORACLE software. Data entry was organized in 6 files, corresponding to the main parts of the questionnaire. A data entry template was designed to reflect an exact image of the questionnaire, and included various electronic checks: logical check, range checks, consistency checks and cross-validation. Complete manual inspection of results after data entry was performed, and questionnaire containing field-related errors were sent back to the field for corrections.

5. Data Quality

The data reported here are subject to both sampling errors and nonsampling errors. Sampling errors are due to the sample design, and are, therefore, easily measurable. The estimated sampling errors will be provided when results from the survey year are completed. Nonsampling errors, on the other hand, are difficult to measure. They include errors resulting from nonresponse, sample frame coverage, coding and classification, data processing, and response (both respondent and interviewer-related).

The demographic estimates obtained in this survey were thoroughly checked for external validity. The various checks performed indicated that the survey data are of very good quality.